

## แนวทางการอนุรักษ์โบราณสถานทางพระพุทธศาสนาของพระสังฆาธิการใน จังหวัดสุพรรณบุรี

Guidelines for Conserving Buddhist Archaeological Sites of the  
Ecclesiastical Administrative Officers in Suphan Buri Province

พระครูสิทธิปัญญากร (ทองลอย ธนปญโญ)<sup>1</sup> สามารถ สุขุปรากการ<sup>2</sup> และวิวัฒน์ กัลยาณพัฒน์กุล<sup>3</sup>  
Phrakhu Sitthipanyakorn (Thongloi Thanapanyo), Samart Sukhuprakarn, and  
Watthana Kanlayapatthanakul

Received: June 14, 2022

Revised: August 18, 2022

Accepted: August 25, 2022

### บทคัดย่อ

บทความวิจัยนี้มีวัตถุประสงค์เพื่อ 1) ศึกษาประวัติ และความสำคัญของ  
โบราณสถานทางพระพุทธศาสนา 2) ศึกษาสภาพปัจจุบันของการอนุรักษ์โบราณสถานทาง  
พระพุทธศาสนาในจังหวัดสุพรรณบุรี และ 3) เสนอแนวทางการอนุรักษ์โบราณสถานทาง  
พระพุทธศาสนาของพระสังฆาธิการในจังหวัดสุพรรณบุรี โดยใช้ระเบียบวิธีวิจัยเชิงคุณภาพ โดย  
ทำการวิจัยเชิงเอกสาร และการสัมภาษณ์เชิงลึกผู้ให้ข้อมูลสำคัญที่ถูกเลือกแบบเจาะจงจากผู้ที่  
มีคุณลักษณะสอดคล้องกับสาระสำคัญของการวิจัย จำนวน 15 รูป/คน ใช้การวิเคราะห์เนื้อหา  
ผลการวิจัย พบว่า 1) โบราณสถานทางพระพุทธศาสนา เป็นสถานที่หรือสิ่งก่อสร้างที่ที่พบ  
ร่องรอยของกิจกรรมของมนุษย์ในอดีตที่มีคุณค่าในทางพระพุทธศาสนา พจนานุกรม ฉบับ  
ราชบัณฑิตยสถานกล่าวไว้ว่า โบราณสถานหมายถึงสิ่งที่เคลื่อนที่ไม่ได้ เช่น พระพุทธรูป เจดีย์  
โบสถ์ วิหาร สถานที่อันเกี่ยวข้องกับทางพระพุทธศาสนา ที่มีอายุเกินกว่า 100 ปี โบราณสถานทาง  
พระพุทธศาสนาเป็นมรดกวัฒนธรรมในทางพระพุทธศาสนาที่สูงค่า เป็นเอกลักษณ์ของท้องถิ่นที่  
แสดงให้เห็นถึงประวัติความเป็นมา ความเชื่อ ศาสนา ขนบธรรมเนียมประเพณี และความ  
เจริญรุ่งเรืองของชุมชนใดชุมชนหนึ่งรวมไปถึงของชาติ 2) สภาพปัจจุบันของการอนุรักษ์  
โบราณสถานทางพระพุทธศาสนาในจังหวัดสุพรรณบุรี พระสังฆาธิการควรเน้นในด้านการ  
ปลูกฝังจิตสำนึกของชุมชนในท้องถิ่นให้รู้จักรักษาโบราณสถานทางพระพุทธศาสนา ไม่ให้ขาด

<sup>1</sup> สำนักงานพระพุทธศาสนาจังหวัดสุพรรณบุรี, Suphanburi Provincial Office of Buddhism

<sup>2-3</sup> มหาวิทยาลัยมหาจุฬาลงกรณราชวิทยาลัย; Mahachulalongkornrajavidyalaya University

ทำลายหลักฐานสำคัญทางประวัติศาสตร์ให้เกิดความเสียหาย วัดที่มีโบราณสถานทางพระพุทธศาสนา ควรดูแลรักษาไม่ให้ทรุดโทรม ไม่ก่อสร้างอาคารอื่นในบริเวณโบราณสถาน ซึ่งอาจมีผลให้โบราณสถานเกิดความเสียหายได้ และ 3) พระสังฆาธิการในจังหวัดสุพรรณบุรี พึงมีบทบาทในการเสริมสร้างศักยภาพในการอนุรักษ์โบราณสถานทางพระพุทธศาสนา อย่างเป็นทางการเป็นรูปธรรม พระสังฆาธิการในจังหวัดสุพรรณบุรี ควรเน้นในด้านการปลูกฝังจิตสำนึกของชุมชนในท้องถิ่นให้รู้จักรักษาโบราณสถานทางพระพุทธศาสนา พระสังฆาธิการในจังหวัดสุพรรณบุรี ควรประสานกับหน่วยงานราชการที่รับผิดชอบโบราณสถานทางพระพุทธศาสนาโดยตรง ซึ่งมีบทบาทในการจัดทำแผนแม่บทเพื่อการอนุรักษ์โบราณสถานทางพระพุทธศาสนา

**คำสำคัญ:** การอนุรักษ์, โบราณสถาน, พระสังฆาธิการ, จังหวัดสุพรรณบุรี

## Abstract

The purposes of this research article were 1) to study the history and importance; 2) to study the current condition of conservation; and 3) to propose the guidelines for the conservation of the Buddhist archaeological sites of the Ecclesiastical Administrative Officers in Suphan Buri Province. It was a qualitative research by conducting documentary research and in-depth interviews with 15 key informants who were specifically selected from those whose characteristics were consistent with the main point of the research. Content analysis was used. The results of the research were found that 1) the Buddhist archaeological sites were the places or buildings where traces of human activities in the past have been found that were valuable in Buddhism. Dictionary, Royal Institute Edition states that archaeological sites refer to things that cannot be moved, such as Buddha images, pagodas, churches, Vihara, and places related to Buddhism which were over 100 years old. The Buddhist archaeological sites were valuable cultural heritage in Buddhism. It was a local identity that showed history, beliefs, religion, traditions and the prosperity of any community including the nation; 2) in terms of the current condition of conservation of the Buddhist archaeological sites in Suphan Buri Province, the Ecclesiastical Administrative Officers should focus on cultivating the awareness of the local community to know how to preserve the Buddhist archaeological sites, not excavate important historical evidence to cause damage. The temples with the Buddhist archaeological sites should take care not to deteriorate, not build other buildings in the area of the Buddhist archaeological sites which may result in damage to archaeological sites; and 3) the Ecclesiastical

Administrative Officers in Suphan Buri province should play a role in enhancing the potential of conserving the Buddhist archaeological sites concretely. The Ecclesiastical Administrative Officers in Suphan Buri province should emphasize on cultivating the conscience of the local community to know how to preserve the Buddhist archaeological sites. The Ecclesiastical Administrative Officers in Suphan Buri province should directly coordinate with government agencies responsible for the Buddhist archaeological sites which played a role in forming a master plan for the preservation of the Buddhist archaeological sites.

**Keywords:** Conservation, Archaeological Sites, Ecclesiastical Administrative Officers, Suphan Buri Province

## บทนำ

ประเทศไทยเป็นชาติที่มีประวัติศาสตร์ สืบเนื่องมาหลายร้อยปี นับตั้งแต่แผ่นดินล้านนาไทย กรุงสุโขทัย อุทอง กรุงศรีอยุธยา กรุงธนบุรี รัตนโกสินทร์ จนถึงสมัยในปัจจุบัน สิ่งที่เป็นวัฒนธรรมวัตถุ โบราณสถาน ที่คนไทยก่อสร้างมากมายทั้งที่ถูกทำลายเป็นจำนวนมาก จากการเสียกรุงส่วนหนึ่ง เป็นผลงานทางด้านในอดีตเหล่านี้เห็นได้จาก โบราณวัตถุ ร่องรอยของเมืองโบราณ แหล่งประวัติศาสตร์โบราณคดี และโบราณสถาน สำหรับโบราณสถานของไทยส่วนใหญ่จะปรากฏอยู่ในสภาพของ จิตรกรรม ประติมากรรม สถาปัตยกรรม อยู่ภายในวัด เนื่องจากสมัยก่อนผู้มีอำนาจหรือกษัตริย์จะให้ความเคารพศรัทธาต่อสถาบันศาสนาอย่างสูง จึงมีการสรรค์สร้างศิลปกรรมอย่างล้ำเลิศขึ้นในวัดที่ตนศรัทธา เช่น การสร้างโบสถ์ วิหาร เจดีย์ กุฏิ พระพุทธรูป ฯลฯ งานศิลปกรรมจึงมีปรากฏขึ้นในวัดมากมาย ซึ่งศิลปกรรมเหล่านี้ล้วนเป็นมรดกทางวัฒนธรรมที่สำคัญของชาติ (กรมศิลปากร, 2538)

คำว่า “โบราณสถาน” นั้น ตามพระราชบัญญัติโบราณสถาน พ.ศ. 2504 ซึ่งแก้ไขเพิ่มเติม โดยฉบับที่ 2 พ.ศ. 2535 ได้ให้ความหมายไว้ในมาตรา 4 ว่า “อสังหาริมทรัพย์ซึ่งโดยอายุหรือโดยลักษณะแห่งการก่อสร้างหรือโดยหลักฐานที่เกี่ยวข้องกับประวัติของอสังหาริมทรัพย์นั้น เป็นประโยชน์ในทาง ศิลปะ ประวัติศาสตร์ หรือโบราณคดี โบราณสถาน สถาปัตยกรรม ทั้งนี้ให้รวมถึงสถานที่ที่เป็นแหล่งโบราณคดี โบราณสถาน แหล่งประวัติศาสตร์ และอุทยานประวัติศาสตร์ด้วย” การขึ้นทะเบียนโบราณสถาน เป็นหลักการสำคัญประการหนึ่งของกฎหมาย ในอันที่จะคุ้มครองควบคุมดูแลรักษา โบราณสถาน โบราณวัตถุ ศิลปวัตถุ และพิพิธภัณฑสถาน แห่งชาติ พ.ศ. 2504 แก้ไขเพิ่มเติม (ฉบับที่ 2) พ.ศ. 2535 มาตรา 7 ได้กำหนดเรื่องการขึ้นทะเบียนโบราณสถานไว้ว่า “เพื่อประโยชน์ในการดูแลรักษาและควบคุมโบราณสถานให้เป็นไปตามพระราชบัญญัติ ให้อธิบดีมีอำนาจในราชกิจจานุเบกษา ขึ้นทะเบียนโบราณสถานใด ๆ ตามที่อธิบดีเห็นสมควรได้ และให้มีอำนาจกำหนดเขตที่ดินตามที่เห็นสมควรเป็นเขตของ

โบราณสถาน โดยให้ถือว่าเป็นโบราณสถานมรดกโลกด้วยก็ได้ ประกาศดังกล่าวนี้อธิบดีจะเพิกถอนหรือแก้ไขเพิ่มเติมก็ให้กระทำได้โดยประกาศในราชกิจจานุเบกษา การขึ้นทะเบียนโบราณสถานมรดกโลกนั้น เจตนารมณ์ของกฎหมายก็เพื่อประโยชน์ในการดูแลรักษา และการควบคุมโบราณสถาน (กรมศิลปากร, 2544)

กรมศิลปากร แนวทางการจัดการโบราณสถานในบัญชีมรดกทางวัฒนธรรมของโลกด้วยโบราณสถานจังหวัดสุพรรณบุรีของไทยที่มีอายุยาวนาน เป็นแหล่งศิลปวัฒนธรรมและประวัติศาสตร์ที่สำคัญของชนชาติไทย โบราณสถานต่าง ๆ ที่ปรากฏในประวัติศาสตร์จังหวัดสุพรรณบุรี ซึ่งกรมศิลปากรได้ประกาศขึ้นทะเบียน เป็นโบราณสถาน แหล่งโบราณสถานภายในเมืองสุพรรณบุรี และอุทอง ได้รับการดูแลเอาใจใส่จากหน่วยงานที่เกี่ยวข้อง เช่นเดียวกับแหล่งโบราณสถานมรดกโลกแหล่งอื่น ๆ กรมศิลปากรมีหน้าที่ควบคุมดูแลรักษาทำนุบำรุงมรดกทางวัฒนธรรมของชาติ ได้อนุรักษ์เมืองสุพรรณบุรีไว้เป็นหลักฐานทางโบราณสถาน และประวัติศาสตร์ที่สำคัญของชาติในฐานะเมืองประวัติศาสตร์ที่มีความสำคัญต่อการศึกษาอารยธรรมของโลก และได้จัดทำแผนแม่บทโครงการอนุรักษ์และพัฒนาเมืองประวัติศาสตร์สุพรรณบุรี ถึงแม้จะได้รับการดูแลจากหน่วยงานของรัฐแล้วก็ตาม แต่จำนวนแหล่งโบราณสถานที่มีอยู่มากมาย เมื่อกาลเวลาผ่านไปก็ได้ถูกทำลายลงไป ในรูปแบบต่าง ๆ มากมาย จากการสำรวจเมื่อพบว่า ในบริเวณดังกล่าวมีโบราณสถานมากกว่า 50 แห่ง โบราณสถานดังกล่าวได้ถูกทำลายไปจนเหลืออยู่เพียง 36 แห่งเท่านั้น จะเห็นได้ว่า มีการทำลายโบราณสถานจนสูญหายไป ความสูญหายของมรดกทางวัฒนธรรมที่ร้ายแรงมาก และจากการสำรวจโบราณสถาน พ.ศ. 2531-2532 เพื่อจัดทำแผนแม่บทพบว่า โบราณสถานภายในเมืองสุพรรณบุรีและอุทอง ซึ่งสาเหตุที่ทำให้แหล่งโบราณสถานในเมืองสุพรรณบุรี อุทอง ชำรุดทรุดโทรมสูญหายและถูกทำลายไป เกิดจากสาเหตุต่าง ๆ ดังนี้ (วีระ เปล่งรัศมี, 2543)

1. การเสื่อมสลายไป เนื่องจากระบวนการทางธรรมชาติและกาลเวลา กรณีนี้ได้แก่ การพังทลายของดิน การเซของลำดิน เนื่องจากการกระทำของน้ำฝน น้ำท่วม แผ่นดินยุบตัว แผ่นดินไหว รวมทั้งจากการกระทำของลมและภูมิอากาศ รวมทั้งความชื้น ความร้อนของอุณหภูมิ ฯลฯ นอกจากนี้ ยังเกิดเนื่องจากเป็นกฎของธรรมชาติที่เมื่อกาลเวลาผ่านไป วัตถุต่าง ๆ ย่อมผุพังเสื่อมสลายรูปลักษณ์เดิม แต่โดยทั่วไปแล้วการเสื่อมสลายเนื่องจากกาลเวลามักเป็นไปอย่างช้า ๆ

2. การเสื่อมสลายเนื่องจากการกระทำของคน การเสื่อมสลายของมรดกทางวัฒนธรรม ประเภทโบราณสถาน โบราณวัตถุ แหล่งโบราณคดี บันทึกประวัติศาสตร์และจดหมายเหตุ เนื่องจากการกระทำของคน นับเป็นปัญหาใหญ่และมีผลในการทำลายมากที่สุดมาตั้งแต่อดีตจนถึงปัจจุบัน ทั้งนี้การกระทำที่นำไปสู่การทำลายนั้นก็มีทั้งทำไปโดยรู้เท่าไม่ถึงการณ์ เช่น การก่อสร้างสิ่งใหม่ ๆ ทับแหล่งโบราณคดี หรือโบราณสถาน การขุดดินบริเวณโบราณสถาน เพื่อใช้ในการก่อสร้าง หรือการพยายามซ่อมแซมโบราณสถาน โบราณวัตถุ โดยขาดความรู้เป็น

ต้น และที่เข้าไปโดยจงใจ เช่น การลักลอบขุดหาโบราณวัตถุเพื่อนำไปขายหรือเก็บเป็นของส่วนตัว เป็นต้น

3. การเสื่อมสลายเนื่องจากการกระทำของพืชและสัตว์ รากของพืชที่ขึ้นอยู่ตามแหล่ง โบราณคดีโบราณสถาน หรือสิ่งก่อสร้างที่มีความงดงามทางศิลปะ สามารถงอเข้าไปตามช่องว่าง และรอยต่อส่วนต่าง ๆ ของสิ่งก่อสร้างได้ เมื่อพืชเหล่านี้เติบโตมีรากใหญ่ขึ้นก็จะดันให้สิ่งก่อสร้างเกิดรอยแยกจนกระทั่งร้าวและแตกหักหลุดออกไป ส่วนสัตว์ประเภทมด ปลวก มอด ก็สามารถทำลายส่วนประกอบของโบราณสถานสถาปัตยกรรม โบราณวัตถุที่เป็นไม้ และอินทรียวัตถุให้สูญสลายไปได้อย่างรวดเร็วมาก รวมทั้งสามารถทำลายบันทึกประวัติศาสตร์ และจดหมายเหตุที่ทำด้วยกระดาษ (กรมส่งเสริมการปกครองท้องถิ่น กระทรวงมหาดไทย, 2555)

4. บทบาทหน้าที่ของพระสังฆาธิการตามที่กฎหมายกำหนดในการดูแลศิลปะวัฒนธรรมนั้น มีขอบเขตที่กว้างขวางมาก ก่อนอื่นต้องพิจารณาเสียก่อนว่า บทบาทหน้าที่ของพระสังฆาธิการจะไป เกี่ยวข้องกับกฎหมายใดบ้าง หากได้มีการศึกษาอย่างแท้จริงจะเห็นได้ว่ากฎหมายที่เกี่ยวข้องนั้นความจริงมีอยู่มากมาย กฎหมายที่เกี่ยวข้องอยู่ในเวลานี้น้อยก็มีถึง 2 ฉบับ ได้แก่ กฎหมายว่าด้วย คณะสงฆ์และกฎหมายว่าด้วยโบราณสถาน โบราณวัตถุ ศิลปวัตถุ และพิพิธภัณฑสถานแห่งชาติ นอกจากนี้ยังมีกฎหมายอื่น ๆ อีกหลายฉบับที่เกี่ยวข้อง แต่ในที่นี้จะกล่าวเฉพาะที่กำหนดในกฎหมายว่าด้วยโบราณสถาน โบราณวัตถุ ศิลปวัตถุ และพิพิธภัณฑสถานแห่งชาติ ซึ่งในปัจจุบันมีการแก้ไขปรับปรุงใหม่ เรียกชื่อเต็ม ๆ ว่า “พระราชบัญญัติโบราณสถาน โบราณวัตถุ ศิลปวัตถุ และพิพิธภัณฑสถานแห่งชาติ พ.ศ. 2504 แก้ไขเพิ่มเติมโดยพระราชบัญญัติโบราณสถาน โบราณวัตถุ ศิลปวัตถุ และพิพิธภัณฑสถานแห่งชาติ (ฉบับที่ 2) พ.ศ. 2535 หรืออาจจะเรียกสั้น ๆ ย่อ ๆ ว่า พระราชบัญญัติโบราณสถานมรดกโลก โบราณวัตถุ ศิลปวัตถุ และพิพิธภัณฑสถานแห่งชาติ พ.ศ. 2504” “หรือพระราชบัญญัติโบราณสถาน พ.ศ. 2504” ก็เป็นที่เข้าใจกัน (กรมศิลปากร, 2555)

5. ดังนั้น บรรดาหลักฐานทางโบราณสถาน โบราณวัตถุภายในวัดจึงได้รับการอนุรักษ์คงสภาพเดิมอย่างต่อเนื่อง อย่างไรก็ตาม บทบาทหน้าที่ของพระสังฆาธิการในการอนุรักษ์ แหล่งโบราณสถาน โบราณวัตถุ พระสังฆาธิการซึ่งเป็นแกนนำในการดูแลจัดการแหล่งโบราณสถานโบราณวัตถุอยู่แล้วนั้น เริ่มมีบทบาทลดลง เมื่อมีหน่วยงานของฝ่ายฆราวาสเข้ามาทำหน้าที่แทน กล่าวคือ ในรัชสมัยพระบาทสมเด็จพระจุลจอมเกล้าเจ้าอยู่หัว ขณะนั้นพระสงฆ์ที่ยังเป็นช่างอยู่มีจำนวนพอสมควร แต่หลังจากที่กรมช่างสิบหมู่ ซึ่งรวบรวมผู้มีความรู้เรื่องช่างเข้าด้วยกัน พระสงฆ์ที่มีความรู้เรื่องช่างมีโอกาสในการใช้ความรู้ช่างน้อยลง เพราะการซ่อมแซมวัดเริ่มมีช่างหลวงมาทำหน้าที่แทนมากขึ้น การสืบทอดวิชาช่างจึงค่อย ๆ ขาดหายไป จนถึงในปัจจุบันเหลือพระสงฆ์ที่มีความรู้เรื่องงานช่างน้อยลงมาก การบูรณะปฏิสังขรณ์โบราณสถานมรดกโลก โบราณวัตถุในวัดไม่สามารถกระทำเองได้ ต้องเป็นหน้าที่ของเจ้าหน้าที่จากทางราชการ ก่อให้เกิดปัญหาทางด้านการบูรณปฏิสังขรณ์ ระหว่างพระสงฆ์ และหน่วยงานราชการ

อยู่เสมอ ถือเป็นสัญญาณแสดงถึงการเปลี่ยนแปลงทางความสัมพันธ์ของพระสงฆ์ต่อบทบาทการดูแลรักษามรดกทางศิลปวัฒนธรรม (ชูศักดิ์ แซ่เอี้ยะ และคณะ, 2532)

6. นับว่าเป็นเรื่องที่น่ากังวลห่วงใยในมรดกของชาติซึ่งเป็นปัญหาที่จำเป็นต้องเร่งดำเนินการแก้ไขอย่างเร่งด่วน ดังนั้น การอนุรักษ์ และการสร้างสรรค์อนาคตแหล่งโบราณสถานในจังหวัดสุพรรณบุรี ให้เป็นแนวทางที่เหมาะสมเอื้ออำนวยให้เกิดผลทางเศรษฐกิจแก่ประเทศไทย และผลประโยชน์ที่เกิดขึ้นนั้น ควรจะตกเป็นของประชาชนชาวไทยทุกคน โดยเป็นมรดกของแผ่นดิน และสิ่งที่ประชาชนคนไทยทุกคนที่ร่วมเป็นเจ้าของจะต้องปฏิบัติ คือ รักและหวงแหน ร่วมมือช่วยกันดูแลรักษา และอนุรักษ์โบราณสถานในจังหวัดสุพรรณบุรี ของวัดซึ่งมีพระสังฆาธิการเป็นผู้ดูแลเป็นสิ่งที่สำคัญยิ่ง ในการอนุรักษ์วัด และโบราณสถาน ในจังหวัดสุพรรณบุรี เป็นแหล่งที่ชาวไทยและชาวต่างชาติให้ความสนใจ

ผู้วิจัยซึ่งเป็นผู้ที่อยู่ในพื้นที่จังหวัดสุพรรณบุรี ได้เล็งเห็นถึงความสำคัญจากประเด็นปัญหาดังกล่าว จึงได้ศึกษาค้นคว้าหาข้อมูลต่าง ๆ มาประกอบ เพื่อศึกษาการพัฒนาของพระสงฆ์ในการอนุรักษ์โบราณสถานในจังหวัดสุพรรณบุรี ซึ่งเป็นสิ่งสำคัญที่จะทำให้วัฒนธรรมประเพณีของชาติไทย ได้เป็นที่รู้จักแพร่หลายไปทั่วโลก อีกทั้งยังเป็นข้อมูล และหลักฐานเพื่อประกอบการศึกษา สำหรับผู้ที่ต้องการจะศึกษาในงานด้านนี้ เพื่ออนุรักษ์มรดกอันมีคุณค่าของชาติสืบต่อไปอีกด้วย

### วัตถุประสงค์

1. เพื่อศึกษาประวัติ และความสำคัญของโบราณสถาน
2. เพื่อศึกษาสภาพปัจจุบันของการอนุรักษ์โบราณสถานในจังหวัดสุพรรณบุรี
3. เพื่อเสนอแนวทางการอนุรักษ์โบราณสถานทางพระพุทธศาสนาของพระสังฆาธิการในจังหวัดสุพรรณบุรี

### วิธีดำเนินการวิจัย

บทความวิจัยนี้เป็นการวิจัยเชิงคุณภาพภาคสนาม (Qualitative Research in the field) โดยวิเคราะห์จากเอกสารประวัติศาสตร์ทางพระพุทธศาสนา และเอกสารทางโบราณสถาน สถาปัตยกรรม โบราณคดี งานเขียน งานวิจัย บทความ เอกสารอื่นที่เกี่ยวข้อง โดยมีข้อบ่งชี้ครอบคลุมประเด็นที่เกี่ยวข้อง และการสัมภาษณ์เชิงลึก (In-depth Interview) กับผู้ให้ข้อมูลสำคัญ (Key Informants) ที่ถูกเลือกแบบเจาะจงจากผู้ที่มีคุณลักษณะสอดคล้องกับสาระสำคัญของการวิจัย จำนวน 15 รูป/คน แบ่งเป็น 2 กลุ่ม ประกอบด้วย กลุ่มพระสังฆาธิการ จำนวน 5 รูป และกลุ่มที่ 2 กลุ่มข้าราชการ และผู้ทรงคุณวุฒิ จำนวน 10 คน

ผู้วิจัยใช้วิธีการวิเคราะห์เนื้อหา (Content Analysis) ทั้งหมดโดยใช้เทคนิค 6 C ได้แก่ Conceptualize (การจัดกรอบคิด) Communication (การอธิบาย) Category (จัดหมวดหมู่) Classify (การจำแนกกลุ่ม) Content (สาระสำคัญ) และ Concept (ประเด็น) จะกระทำไปพร้อม ๆ กันตลอดระยะเวลาที่ดำเนินการวิจัย โดยผู้วิจัยจะนำข้อมูลทั้งที่ได้จากการ

บันทึกข้อมูล การถอดเทปสัมภาษณ์ รวมไปถึงภาพถ่ายในแต่ละครั้งจัดหมวดหมู่ตามแต่ละตัวแปร และการวิเคราะห์ข้อมูลโดยการตีความหมายในรูปของการวิเคราะห์เนื้อหาแบบกระบวนการภาษาวิธี (Simple Language) มี 4 ลักษณะ คือ 1) ลักษณะยืนยัน 2) ลักษณะปฏิเสธ 3) ลักษณะยอมรับ และปฏิเสธ และ 4) ลักษณะหาข้อสรุปร่วม ซึ่งจะกระทำไปพร้อม ๆ กันตลอดระยะเวลาที่ดำเนินการวิจัย โดยผู้วิจัยจะนำข้อมูลทั้งที่ได้จากการบันทึกข้อมูล การถอดเทปสัมภาษณ์ รวมไปถึงภาพถ่ายไปแต่ละครั้ง จัดหมวดหมู่ตามแต่ละตัวแปรว่าครบถ้วนเพียงพอ และเหมาะสมแก่การนำไปวิเคราะห์

### สรุปผลการวิจัย

1. ประวัติ และความสำคัญของโบราณสถานทางพระพุทธศาสนา พบว่าโบราณสถานทางพระพุทธศาสนา เป็นสถานที่หรือสิ่งก่อสร้างที่เกิดขึ้นโดยฝีมือมนุษย์หรือสถานที่ที่พบร่องรอยของกิจกรรมของมนุษย์ในอดีตที่มีคุณค่าในทางพระพุทธศาสนา พจนานุกรม ฉบับราชบัณฑิตยสถานกล่าวไว้ว่า โบราณสถานหมายถึงสิ่งที่เคลื่อนที่ไม่ได้ เช่น พระพุทธรูป เจดีย์ โบสถ์ วิหาร สถานที่อันเกี่ยวข้องกับพระพุทธศาสนา ที่มีอายุเกินกว่า 100 ปี โบราณสถานทางพระพุทธศาสนาเป็นมรดกวัฒนธรรมในทางพระพุทธศาสนาที่สูงค่า เป็นเอกลักษณ์ของท้องถิ่นที่แสดงให้เห็นถึงประวัติความเป็นมา ความเชื่อ ศาสนา ขนบธรรมเนียม ประเพณี และความเจริญรุ่งเรืองของชุมชนใดชุมชนหนึ่งรวมถึงของชาติ เป็นแหล่งเรียนรู้ที่สะท้อนเรื่องราวในอดีตของท้องถิ่น อีกทั้งยังให้ข้อมูลในการศึกษาทางวิชาการด้านต่าง ๆ คือ ด้านเอกลักษณ์ แสดงการรับรู้หรือความเข้าใจถึงที่มา สถานที่ตั้ง ชนชาติ ความเชื่อ ศาสนา ขนบธรรมเนียม และวัฒนธรรมของชุมชนใดชุมชนหนึ่ง หรือประเทศใดประเทศหนึ่ง ด้านวิชาการ เพื่อสะท้อนเรื่องราวในอดีต เป็นข้อมูลทางด้านประวัติศาสตร์ โบราณคดี สถาปัตยกรรม ศิลปกรรม ซึ่งเป็นเครื่องแสดงประวัติความเป็นมาอันเก่าแก่ของชุมชนของชาติ รวมทั้งเป็นแหล่งศึกษาและเรียนรู้ตลอดชีวิต ด้านเศรษฐกิจ เป็นแหล่งรายได้ให้ชุมชนและประเทศ ทั้งทางตรงและทางอ้อมจากการที่เป็นสถานที่ท่องเที่ยว สร้างกิจกรรมต่าง ๆ อันสืบเนื่องจากการท่องเที่ยว พร้อมกับการศึกษาหาความรู้ ด้านการใช้สอย สามารถนำมาใช้งานได้ในปัจจุบัน ซึ่งเป็นการไม่ก่อให้เกิดการเสื่อมสภาพการเปลี่ยนแปลงหรือการทำลายโบราณสถานนั้น ด้านสังคม แสดงถึงคุณค่าที่เกี่ยวข้องกับขนบธรรมเนียมจารีตประเพณีเป็นความภาคภูมิใจของคนในสังคม ด้านการเมือง แสดงถึงความเกี่ยวข้องกับเหตุการณ์สำคัญในประวัติศาสตร์ การกำหนดขอบเขต หรือการรักษาอธิปไตย และการสร้างความร่วมมือร่วมใจของคนทั้งชาติ ด้านสุนทรียภาพ แสดงคุณค่าความงามของศิลปกรรม และสถาปัตยกรรม ประวัติศาสตร์โบราณคดี ศิลปกรรม สถาปัตยกรรม ความสัมพันธ์กับดินแดนอื่น ๆ เป็นทรัพยากรทางวัฒนธรรมที่สำคัญของชุมชน และของประเทศชาติ ที่สามารถก่อให้เกิดรายได้ทั้งทางตรง และทางอ้อม เป็นแหล่งท่องเที่ยวทางวัฒนธรรม เป็นศูนย์รวมจิตใจของคนในสังคม

2. สภาพปัจจุบันของการอนุรักษ์โบราณสถานทางพระพุทธศาสนาในจังหวัดสุพรรณบุรี พบว่า

2.1 โบราณสถานเป็นสิ่งเปราะบางต่อการเสื่อมสภาพไปตามกาลเวลา การจะซ่อมบูรณะ ต้องระวังไม่ให้เสียหายไปกว่าเดิม อีกทั้งยังได้รับผลกระทบจากสภาพแวดล้อมอย่างต่อเนื่อง ทำให้เกิดการเสื่อมสภาพ มีผลต่อความมั่นคงแข็งแรงทางโครงสร้าง เกิดการแตกร้าว หรุด พังทลาย

2.2 โบราณสถานในจังหวัดสุพรรณบุรีหลายแห่งมีการบุกรุกทำลายหรือขุดหาโบราณวัตถุ การถูกทำลายจากภัยธรรมชาติ ไม่ได้รับการดูแลเท่าที่ควร ไม่ได้รับการซ่อมแซม มีการก่อสร้างสิ่งปลูกสร้างใหม่ขึ้นในพื้นที่โบราณสถาน มีต้นไม้ขึ้นปกคลุม

2.3 พระสังฆาธิการในจังหวัดสุพรรณบุรีส่วนใหญ่ยังขาดความรู้ที่ถูกต้องในการอนุรักษ์โบราณสถานที่ตั้งอยู่ในพื้นที่วัด ผลของการบูรณปฏิสังขรณ์เสนาสนะภายในวัดจึงทำให้โบราณสถานเกิดความเสียหายผิดเพี้ยนไม่คงสภาพเดิม ไม่ค่อยมีการกำจัดวัชพืชที่ขึ้นตามโบราณสถาน

2.4 โบราณสถานในจังหวัดสุพรรณบุรีหลายแห่งมีหน่วยงานของรัฐแสดงความเป็นเจ้าของ และรวมถึงการติดต่อประสานงานกับหน่วยงานภาครัฐติดขัดเรื่องข้อกฎหมายมีขั้นตอนในการดำเนินการล่าช้า รวมไปถึงปัญหาการบูรณะที่คลาดเคลื่อนจากความถูกต้องก็เสี่ยงต่อการเสียหายที่ไม่อาจซ่อมแซมให้กลับคืนมาได้

3. แนวทางการอนุรักษ์โบราณสถานทางพระพุทธศาสนาของพระสังฆาธิการในจังหวัดสุพรรณบุรี พบว่า

3.1 พระสังฆาธิการพึงมีบทบาทในการเสริมสร้างศักยภาพในการอนุรักษ์โบราณสถานทางพระพุทธศาสนา อย่างเป็นทางการแต่งตั้งคณะกรรมการเพื่อการอนุรักษ์โบราณสถาน ประจำจังหวัดขึ้น โดยอาศัยอำนาจตามพระราชบัญญัติคณะสงฆ์ โดยเฉพาะอย่างยิ่งวัดที่มีโบราณสถานอยู่ในครอบครอง ให้เข้าร่วมเป็นคณะกรรมการ มีหน้าที่กำกับ ดูแล และติดตามการดำเนินการที่เกี่ยวข้องกับโบราณสถานทางพระพุทธศาสนา ที่อยู่ในวัดให้เป็นไปตามแนวทางที่กำหนด

3.2 พระสังฆาธิการควรเน้นในด้านการปลูกฝังจิตสำนึกของชุมชนในท้องถิ่นให้รู้จักรักษาโบราณสถานทางพระพุทธศาสนา ไม่ให้ขุดทำลายหลักฐานสำคัญทางประวัติศาสตร์ให้เกิดความเสียหาย วัดที่มีชื่อเสียงเรื่องโบราณสถานทางพระพุทธศาสนา ควรดูแลรักษาไม่ให้ทรุดโทรม ไม่ก่อสร้างอาคารอื่นในบริเวณโบราณสถาน มีการกำจัดวัชพืชที่ขึ้นตามโบราณสถาน ซึ่งอาจมีผลให้โบราณสถานเสื่อมสภาพได้

3.3 พระสังฆาธิการในจังหวัดสุพรรณบุรี ควรประสานกับหน่วยงานราชการที่รับผิดชอบโบราณสถานทางพระพุทธศาสนาโดยตรง ได้แก่กรมศิลปากรที่ 2 สุพรรณบุรี สำนักโบราณคดี พิพิธภัณฑ์สถานแห่งชาติสุพรรณบุรี และพิพิธภัณฑ์สถานแห่งชาติอู่ทอง ซึ่งมีบทบาทในการจัดทำแผนแม่บทเพื่อการอนุรักษ์โบราณสถานทางพระพุทธศาสนา โดยจะต้องเป็นแผน



แม่บทที่ประกอบด้วย แผนงาน แผนปฏิบัติการ ที่ระบุถึงการดูแลทำความสะอาดโบราณสถาน ในรอบหนึ่งปี แผนงานที่ระบุขั้นตอนการบูรณะโบราณสถานทางพระพุทธศาสนา ภาพจิตรกรรมฝาผนัง หรืองานศิลปกรรมที่ปรากฏบนโบราณสถานทางพระพุทธศาสนา และการบริหารบุคลากรในวัดเพื่อมอบอำนาจรับผิดชอบงานต่าง ๆ ตามแผนงานที่มีอยู่ และกำหนดตัวชี้วัดความสำเร็จของการดำเนินงานตามแผนแม่บทไว้ด้วย

## อภิปรายผลการวิจัย

1. ประวัติ และความสำคัญของโบราณสถานทางพระพุทธศาสนา พบว่าโบราณสถานทางพระพุทธศาสนา เป็นสถานที่ หรือสิ่งก่อสร้างที่เกิดขึ้นโดยฝีมือมนุษย์ หรือสถานที่ที่พบร่องรอยของกิจกรรมของมนุษย์ในอดีตที่มีคุณค่าในทางพระพุทธศาสนา พจนานุกรมฉบับราชบัณฑิตยสถานกล่าวไว้ว่าโบราณสถาน หมายถึง สิ่งที่เคลื่อนที่ไม่ได้ เช่น พระพุทธรูป เจดีย์ โบสถ์ วิหาร สถานที่อันเกี่ยวข้องกับทางพระพุทธศาสนาที่มีอายุเกินกว่า 100 ปี โบราณสถานทางพระพุทธศาสนาเป็นมรดกวัฒนธรรมในทางพระพุทธศาสนาที่สูงค่า เป็นเอกลักษณ์ของท้องถิ่นที่แสดงให้เห็นถึงประวัติความเป็นมา ความเชื่อ ศาสนา ขนบธรรมเนียม ประเพณี และความเจริญรุ่งเรืองของชุมชนใดชุมชนหนึ่งรวมถึงของชาติ เป็นแหล่งเรียนรู้ที่สะท้อนเรื่องราวในอดีตของท้องถิ่น อีกทั้งยังให้ข้อมูลในการศึกษาทางวิชาการด้านต่าง ๆ คือ ด้านเอกลักษณ์แสดงการรับรู้หรือความเข้าใจถึงที่มา สถานที่ตั้ง ชนชาติ ความเชื่อ ศาสนา ขนบธรรมเนียม และวัฒนธรรมของชุมชนใดชุมชนหนึ่ง หรือประเทศใดประเทศหนึ่ง ด้านวิชาการเพื่อสะท้อนเรื่องราวในอดีต เป็นข้อมูลทางด้านประวัติศาสตร์ โบราณคดี สถาปัตยกรรม ศิลปกรรม ซึ่งเป็นเครื่องแสดงประวัติความเป็นมาอันเก่าแก่ของชุมชนของชาติ รวมทั้งเป็นแหล่งศึกษาและเรียนรู้ตลอดชีวิต ด้านเศรษฐกิจ เป็นแหล่งรายได้ให้ชุมชนและประเทศ ทั้งทางตรงและทางอ้อมจากการที่เป็นสถานที่ท่องเที่ยวสร้างกิจกรรมต่าง ๆ อันสืบเนื่องจากการท่องเที่ยว พร้อมกับการศึกษาหาความรู้ ด้านการใช้สอย สามารถนำมาใช้งานได้ในปัจจุบัน ซึ่งเป็นการไม่ก่อให้เกิดการเสื่อมสภาพการเปลี่ยนแปลง หรือการรื้อทำลายโบราณสถานนั้น ด้านสังคม แสดงถึงคุณค่าที่เกี่ยวข้องกับขนบธรรมเนียมจารีตประเพณีเป็นความภาคภูมิใจของคนในสังคม ด้านการเมือง แสดงถึงความเกี่ยวข้องกับเหตุการณ์สำคัญในประวัติศาสตร์ การกำหนดขอบเขต หรือการรักษาอธิปไตย และการสร้างความร่วมมือร่วมใจของคนทั้งชาติ ด้านสุนทรียภาพ แสดงคุณค่าความงามของศิลปกรรม และสถาปัตยกรรม ประวัติศาสตร์โบราณคดี ศิลปกรรม สถาปัตยกรรม ความสัมพันธ์กับดินแดนอื่น ๆ เป็นทรัพยากรทางวัฒนธรรมที่สำคัญของชุมชนและของประเทศชาติ ที่สามารถก่อให้เกิดรายได้ทั้งทางตรง และทางอ้อม เป็นแหล่งท่องเที่ยวทางวัฒนธรรม เป็นศูนย์รวมจิตใจของคนในสังคม สอดคล้องกับกรมศิลปากร สำนักโบราณคดี (2547) กล่าวไว้ว่า โบราณสถานมีความสำคัญ ด้านเอกลักษณ์ ด้านวิชาการ ด้านเศรษฐกิจ ด้านการใช้สอย ด้านสังคม และด้านสุนทรียภาพ

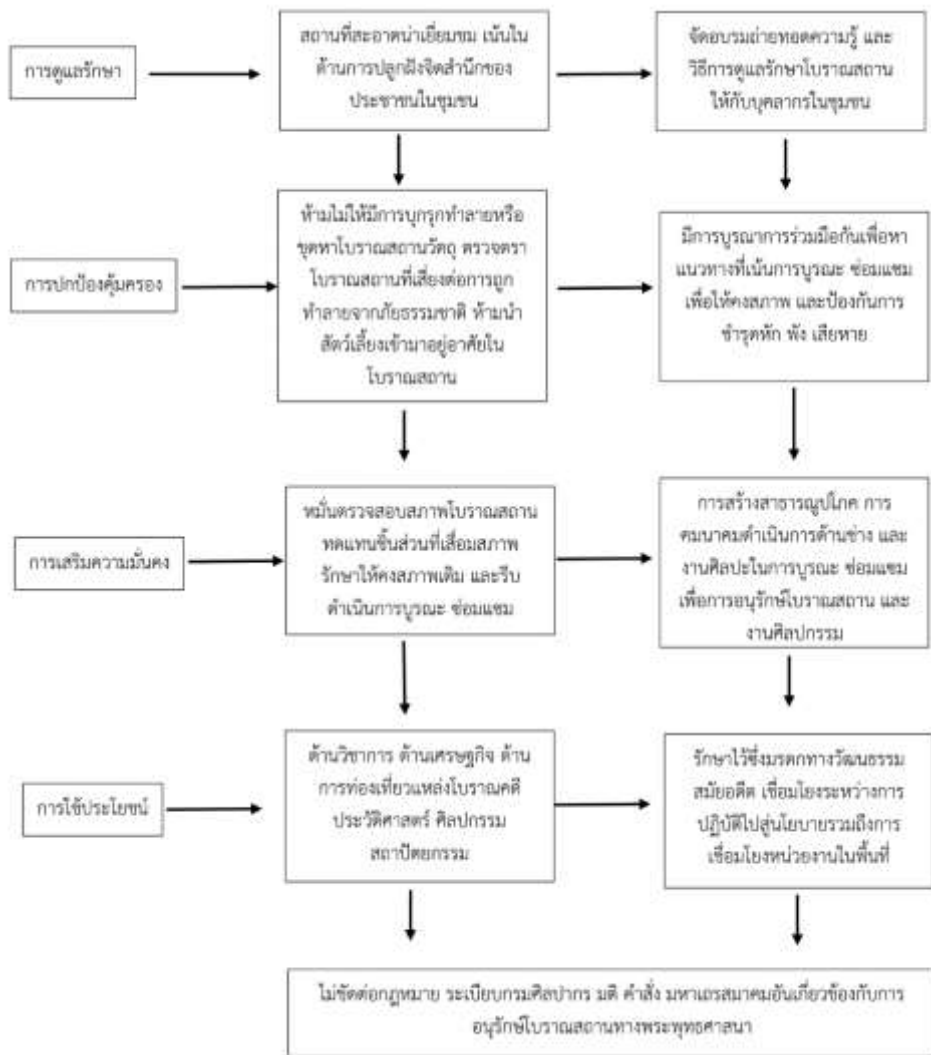
2. สภาพปัจจุบันของการอนุรักษ์โบราณสถานทางพระพุทธศาสนาในจังหวัดสุพรรณบุรี พบว่า 2.1 โบราณสถานเป็นสิ่งเปราะบางต่อการเสื่อมสภาพไปตามกาลเวลา การจะซ่อม บูรณะ ต้องระมัดระวังไม่ให้เสียหายไปกว่าเดิม อีกทั้งยังได้รับผลกระทบจากสภาพแวดล้อมอย่างต่อเนื่อง ทำให้เกิดการเสื่อมสภาพ มีผลต่อความมั่นคงแข็งแรงทางโครงสร้าง เกิดการแตกร้าว หรูด พังทลาย 2.2 มีการบุกรุกทำลายหรือขุดหาโบราณวัตถุ การถูกทำลายจากภัยธรรมชาติ ไม่ได้ได้รับการดูแลเท่าที่ควร ไม่ได้มีการซ่อมแซม มีการก่อสร้างสิ่งปลูกสร้างใหม่ขึ้นในพื้นที่โบราณสถาน มีต้นไม้ขึ้นปกคลุม 2.3 พระสังฆาธิการส่วนใหญ่ยังขาดความรู้ที่ถูกต้องในการอนุรักษ์โบราณสถานที่ตั้งอยู่ในพื้นที่วัด ผลของการบูรณปฏิสังขรณ์เสนาสนะภายในวัดจึงทำให้โบราณสถานเกิดความเสียหายผิผิวไม่คงสภาพเดิม ไม่ค่อยมีการกำจัดวัชพืชที่ขึ้นตามโบราณสถาน 2.4 หน่วยงานของรัฐแสดงความเป็นเจ้าของมากเกินไปรวมถึงการติดต่oprะสานงานกับหน่วยงานภาครัฐติดขัดเรื่องข้อกฎหมายมีขั้นตอนในการดำเนินการล่าช้า รวมไปถึงปัญหาการบูรณะที่คลาดเคลื่อนจากความถูกต้อง ก็เสี่ยงต่อการเสียหายที่ไม่อาจซ่อมแซมให้กลับคืนมาได้ อีก สอดคล้องกับงานวิจัยของพระมหาสำราญ ฐานุตตโม (ประเสริฐซึ้ง) (2562) พบว่า การบูรณปฏิสังขรณ์โบราณสถานเก่าให้มีความมั่นคง แข็งแรง ส่งเสริมและสนับสนุนกิจกรรมการศึกษาประวัติศาสตร์ ศาสนสถาน บูรณาการวิถีชีวิตความเป็นไทย โดยการสร้างความสัมพันธ์ระหว่างชุมชนและศาสนา การพัฒนาวัด และสิ่งแวดล้อมเชิงบูรณาการระหว่างวัด บ้าน ชุมชน ศาสนาอื่น และภาคีเครือข่าย ในการอนุรักษ์พุทธสถาน ซึ่งหมายถึงโบราณสถานทางพระพุทธศาสนา

3. แนวทางในการอนุรักษ์โบราณสถานทางพระพุทธศาสนาของพระสังฆาธิการในจังหวัดสุพรรณบุรี พบว่า 3.1 พระสังฆาธิการพึงมีบทบาทในการเสริมสร้างศักยภาพในการอนุรักษ์โบราณสถานทางพระพุทธศาสนาอย่างเป็นรูปธรรม โดยการแต่งตั้งคณะกรรมการเพื่อการอนุรักษ์โบราณสถาน ประจำจังหวัดขึ้น โดยอาศัยอำนาจตามพระราชบัญญัติคณะสงฆ์ โดยเฉพาะอย่างยิ่งวัดที่มีโบราณสถานอยู่ในครอบครอง ให้เข้าร่วมเป็นคณะกรรมการ มีหน้าที่กำกับ ดูแล และติดตามการดำเนินการที่เกี่ยวข้องกับโบราณสถานทางพระพุทธศาสนา ที่อยู่ในวัดให้เป็นไปตามแนวทางที่กำหนด 3.2 พระสังฆาธิการควรเน้นในด้านการปลูกฝังจิตสำนึกของชุมชนในท้องถิ่นให้รู้จักรักษาโบราณสถานทางพระพุทธศาสนา ไม่ให้ขุดทำลายหลักฐานสำคัญทางประวัติศาสตร์ ให้เกิดความเสียหาย วัดที่มีชื่อเสียงเรื่องโบราณสถานทางพระพุทธศาสนา ควรดูแลรักษาไม่ให้ทรุดโทรม ไม่ก่อสร้างอาคารอื่นในบริเวณโบราณสถาน มีการกำจัดวัชพืชที่ขึ้นตามโบราณสถาน ซึ่งอาจมีผลให้โบราณสถานเสื่อมสภาพได้ 3.3 พระสังฆาธิการในจังหวัดสุพรรณบุรี ควรประสานกับหน่วยงานราชการที่รับผิดชอบโบราณสถานทางพระพุทธศาสนา โดยตรง ได้แก่ กรมศิลปากรที่ 2 สุพรรณบุรี สำนักโบราณคดี พิพิธภัณฑสถานแห่งชาติสุพรรณบุรี และพิพิธภัณฑสถานแห่งชาติอู่ทอง ซึ่งมีบทบาทในการจัดทำแผนแม่บทเพื่อการอนุรักษ์โบราณสถานทางพระพุทธศาสนา โดยจะต้องเป็นแผนแม่บทที่ประกอบด้วย แผนงาน แผนปฏิบัติการ ที่ระบุถึงการดูแลทำความสะอาดโบราณสถานในรอบหนึ่งปี แผนงานที่ระบุ

ขั้นตอนการบูรณะโบราณสถานทางพระพุทธศาสนา ภาพจิตรกรรมฝาผนัง หรืองานศิลปกรรมที่ปรากฏบนโบราณสถานทางพระพุทธศาสนา และการบริหารบุคลากรในวัดเพื่อมอบอำนาจรับผิดชอบงานต่าง ๆ ตามแผนงานที่มีอยู่ และกำหนดตัวชี้วัดความสำเร็จของการดำเนินงานตามแผนแม่บทไว้ด้วย สอดคล้องกับงานวิจัยของสุรสวัสดิ์ สุขสวัสดิ์ (2539) พบว่า การอนุรักษ์ที่ดำเนินการบนพื้นฐานแนวคิดจากตะวันตกในปัจจุบันสามารถรักษารูปแบบศิลปกรรมสถาปัตยกรรม พุทธสถาน โบราณสถานไว้ได้ แต่ยังคงขาดข้อมูลในด้านภูมิปัญญา การอนุรักษ์ที่ผ่านมาจึงทำได้เพียงแค่นำด้านวัตถุหรือรูปธรรมทำให้ปรากฏเป็นซากพุทธสถาน โบราณสถาน ที่ไร้ชีวิต และปราศจากการใช้สอย การอนุรักษ์พุทธสถาน โบราณสถาน และวัดจะมีธรรมชาติที่แตกต่างกันไปปัญหาหลัก ๆ คือ ตัวพุทธสถาน โบราณสถานต่าง ๆ เอง อยู่ในสภาพอย่างไร ขำรดหักพังมากน้อยอย่างไร มีประวัติ และความสำคัญทางการศึกษาหรือไม่เพียงไร ได้รับการขึ้นทะเบียนพุทธสถาน โบราณสถานหรือไม่ วัสดุและโครงสร้างของตัวพุทธสถาน โบราณสถานเป็นปัจจัยในการกำหนดแนวทางในการ และยังสอดคล้องกับงานวิจัยของนิลรัตน์ กลิ่นจันทร์ และคณะ (2552) พบว่า ความสำคัญของศาสนสถาน คือ เป็นวัตถุธรรมที่แสดงสัญลักษณ์ทางศาสนา และพระรัตนตรัย เช่น พระพุทธรูปแสดงสัญลักษณ์ถึงพระพุทธเจ้า พระอุโบสถเป็นที่ประกอบกิจกรรมทางพระพุทธศาสนาของพระสงฆ์เจดีย์พระปรางค์เป็นที่ประดิษฐานของพระบรมสารีริกธาตุพระพุทธเจ้า พระวิหาร มักเป็นสถาปัตยกรรมและภาพจิตรกรรมอันแสดงถึงหลักธรรมทางพระพุทธศาสนา ความสำคัญของศาสนสถานสิ่งแรก คือ เป็นสิ่งก่อสร้างที่เกิดจากแรงศรัทธาทางพระพุทธศาสนา

## องค์ความรู้ใหม่

ผู้วิจัยขอสรุปองค์ความรู้ใหม่ ดังนี้



ภาพที่ 1 องค์ความรู้ใหม่

แนวทางในการอนุรักษ์โบราณสถานทางพระพุทธศาสนาของพระสังฆาธิการในจังหวัดสุพรรณบุรี จึงควรคำนึงถึงความเหมาะสม ลักษณะของโบราณสถานว่า เป็นโบราณสถานร้างหรือใช้งานอยู่ ควรให้ความรู้แต่พระภิกษุ ให้ทราบเสียแต่ก่อนลงมือบูรณะปฏิสังขรณ์ ถ้าสงสัยหรือขัดข้องอย่างไร ก็ควรรีบอธิบายให้ทราบถึงกระบวนการ วิธี วัสดุ ก่อนการอนุรักษ์หรือการให้ความรู้แต่พระสังฆาธิการได้ทราบเบื้องต้นรวมทั้งควรมีการพิจารณาในภาพรวมทั้งจังหวัดก่อนการตั้งงบประมาณของกรมศิลปากรว่า โบราณสถานแห่งใดที่มีความเสียหายมากและเร่งด่วน ควรนำมาพิจารณาตั้งงบประมาณก่อนโบราณสถานที่มีความเสียหายน้อยกว่า และควรมีการปรึกษาหารือกับคณะพระสังฆาธิการภายในจังหวัดสุพรรณบุรีด้วย

## ข้อเสนอแนะ

จากผลการวิจัย ผู้วิจัยมีข้อเสนอแนะ ดังนี้

### ข้อเสนอแนะเชิงนโยบาย

1. คณะสงฆ์ควรกำหนดนโยบายในการดูแลความสะอาดภายนอกแหล่งโบราณสถานในรอบด้านจนถึงที่พักของภิกษุสามเณรร่วมด้วย
2. คณะสงฆ์ควรจัดหาเจ้าหน้าที่ทางวัดให้มากขึ้น และวางกฎระเบียบให้ชัดเจนในการดูแลแหล่งโบราณสถาน
3. คณะสงฆ์ควรจัดกิจกรรมปลูกจิตสำนึกสร้างให้เห็นความสำคัญในโบราณสถานที่มีอยู่อย่างต่อเนื่องประจำ

### ข้อเสนอแนะในการนำผลการวิจัยไปใช้ประโยชน์

1. พระสังฆาธิการ และผู้ที่เกี่ยวข้องกับสถานที่วัด ควรพัฒนาด้านการจัดการศาสนบุคคล หรือบุคลากรในวัด ด้านการจัดการสิ่งแวดล้อมให้มากยิ่งขึ้น
2. พระสังฆาธิการ ควรจัดทำแผนผังภายในวัด ให้ชัดเจน เข้าใจง่ายเหมาะสมแก่คนทุกคนรวมทั้งนักท่องเที่ยวได้ใช้เป็นเครื่องมือในการเดินทางได้อย่างถูกต้อง
3. เจ้าหน้าที่ และบุคลากรในวัดควรแต่งกายสะอาดตา น่าศรัทธา มีมารยาท มีน้ำใจไมตรีในการต้อนรับผู้ที่มาวัดเพื่อชมโบราณสถาน

## เอกสารอ้างอิง

- กรมศิลปากร สำนักโบราณคดี. (2547). คู่มือการปฏิบัติงานการดูแลรักษาโบราณสถาน. กรุงเทพฯ: สำนักงานคณะกรรมการการกระจายอำนาจให้แก่องค์กรปกครองส่วนท้องถิ่น.
- กรมศิลปากร. (2538). แนวทางการจัดการโบราณสถานในบัญชีมรดกทางวัฒนธรรมของโลก. กรุงเทพฯ: บริษัท สำนักพิมพ์สัมพันธ์ จำกัด.
- กรมศิลปากร. (2544). พระราชบัญญัติโบราณสถาน โบราณวัตถุ ศิลปวัตถุ และพิพิธภัณฑสถานแห่งชาติ พ.ศ. 2504 แก้ไขเพิ่มเติม (ฉบับที่ 2) พ.ศ. 2535 พร้อมด้วยกฎหมายที่เกี่ยวข้อง. (พิมพ์ครั้งที่ 6). กรุงเทพฯ: บริษัทสำนักพิมพ์สัมพันธ์ จำกัด.
- กรมศิลปากร. (2555). แนวทางการอนุรักษ์โบราณสถานสำหรับพระสงฆ์. กรุงเทพฯ: อัมรินทร์พรินต์ติ้งแอนด์พับลิชชิ่ง จำกัด มหาชน.
- กรมส่งเสริมการปกครองท้องถิ่น กระทรวงมหาดไทย. (2555). มาตรฐานการดูแลโบราณสถาน. กรุงเทพฯ: สำนักมาตรฐานการบริหารงานองค์กรปกครองส่วนท้องถิ่น.
- ชูศักดิ์ แซ่เอี้ยะ และคณะ. (2532). การศึกษาพฤติกรรมของพระสงฆ์ที่เกี่ยวข้องกับหลักฐานโบราณคดี. กรุงเทพฯ: มหาวิทยาลัยศิลปากร.

- นิลรัตน์ กลิ่นจันทร์ และคณะ. (2552). *ศึกษาศาสนสถานที่สำคัญต่อการอนุรักษ์การท่องเที่ยวของวัดในกรุงเทพมหานคร*. (รายงานการวิจัย). คณะมนุษยศาสตร์: มหาวิทยาลัยมหาจุฬาลงกรณราชวิทยาลัย.
- พระมหาสำราญ ฐานุตโตโม (ประเสริฐซึ่ง). (2562). *การจัดการวัดให้เป็นแหล่งท่องเที่ยวเชิงวัฒนธรรม จังหวัดสมุทรสงคราม*. (วิทยานิพนธ์พุทธศาสตรดุษฎีบัณฑิต สาขาวิชาการจัดการเชิงพุทธ). บัณฑิตวิทยาลัย: มหาวิทยาลัยมหาจุฬาลงกรณราชวิทยาลัย
- วีระ เปล่งรัศมี. (2543). *บทบาทของพระสงฆ์ต่อการอนุรักษ์โบราณสถานในจังหวัดเชียงราย*. กรุงเทพฯ: มหาวิทยาลัยเกษตรศาสตร์.
- สุรสวัสดิ์ สุขสวัสดิ์. (2539). *ปัญหาการอนุรักษ์โบราณสถาน และวัดในจังหวัดเชียงใหม่*. (รายงานการวิจัย). เชียงใหม่: คณะวิจิตรศิลป์ มหาวิทยาลัยเชียงใหม่.