

บทบาทสตรีกับการปกครองท้องถิ่นที่ตามหลักสังคหวัตถุธรรมในเขตอำเภอชุมตาบง จังหวัดนครสวรรค์

The Role of Women and the Local Administration According to
Sangahavatthu in Chum Ta Bong District, Nakhon Sawan Province

อารีย์ ชูเฉลิม¹ และสยาม ดำปรีดา²

Aree Chuchaloem and Sayam Dampreda

Received: September 04, 2022

Revised: October 05, 2022

Accepted: October 25, 2022

บทคัดย่อ

บทความวิจัยนี้มีวัตถุประสงค์เพื่อ 1) ศึกษาบทบาทสตรีกับการปกครองท้องถิ่น 2) ศึกษาบทบาทสตรีกับการปกครองท้องถิ่นที่ตามหลักสังคหวัตถุธรรม และ 3) ศึกษาแนวทางในการพัฒนาบทบาทสตรีกับการปกครองท้องถิ่นที่ตามหลักสังคหวัตถุธรรมในเขตอำเภอชุมตาบง จังหวัดนครสวรรค์ เป็นการวิจัยแบบผสมวิธี การวิจัยเชิงปริมาณโดยการแจกแบบสอบถามที่มีค่าความเชื่อมั่น .920 กับกลุ่มตัวอย่างที่เป็นประชากรผู้มีสิทธิเลือกตั้งในเขตอำเภอชุมตาบง สถิติที่ใช้ในวิจัย คือ ความถี่ ร้อยละ ค่าเฉลี่ย ส่วนเบี่ยงเบนมาตรฐาน การวิจัยเชิงคุณภาพใช้แบบสัมภาษณ์เชิงลึกกับผู้ให้ข้อมูลสำคัญ จำนวน 15 รูป/คน เลือกแบบเจาะจง ผลการวิจัย พบว่า 1) ความคิดเห็นเกี่ยวกับบทบาทสตรีกับการปกครองท้องถิ่น พบว่า โดยรวม มีค่าเฉลี่ยอยู่ในระดับปานกลาง ($\bar{X} = 3.48$) เมื่อพิจารณาจากมากไปน้อย คือ ด้านเศรษฐกิจ ด้านการบริหาร ด้านการเมือง และด้านสังคมวัฒนธรรม 2) ความคิดเห็นเกี่ยวกับบทบาทสตรีกับการปกครองท้องถิ่นที่ตามหลักสังคหวัตถุธรรม พบว่า โดยภาพรวม มีค่าเฉลี่ยอยู่ในระดับมาก ($\bar{X} = 3.51$) เมื่อพิจารณาจากมากไปน้อย คือ สมานัตตตา อัถถจริยา ทาน และปิยวาจา และ 3) แนวทางการพัฒนาบทบาทสตรีกับการปกครองท้องถิ่นที่ตาม

¹⁻² มหาวิทยาลัยมหาจุฬาลงกรณราชวิทยาลัย; MahachulalongkornrajavidyalayaUniversity

Corresponding author, e-mail: Areechuchaloem2@gmail.com, Tel. 081-5509808

หลักสังคหัตถุธรรมในเขตอำเภอชุมตาบง จังหวัดนครสวรรค์ พบว่า 3.1) ผู้นำที่เป็นสตรีควรมีใจเอื้อเฟื้อเผื่อแผ่ เสียสละ ช่วยเหลือแบ่งปัน ดูแลเอาใจใส่ลูกบ้านเป็นอย่างดี 3.2) ผู้นำที่เป็นสตรีควรพูดจาสุภาพ อ่อนหวานกับประชาชน คอยแนะนำและให้ความรู้ที่มีประโยชน์ในการทำงาน 3.3) ผู้นำที่เป็นสตรีควรช่วยเหลือกิจกรรมของชุมชน ดูแลทุกข์สุขของประชาชน การดูแลเอาใจให้บริการแก่เพื่อนร่วมงานอย่างเต็มความสามารถ รวดเร็วและถูกต้อง 3.4) ผู้นำที่เป็นสตรีควรประพฤติตนเป็นแบบอย่างที่ดีและเป็นกันเอง ไม่ถือตัวเข้ากับคนได้ทุกระดับ เสมอต้นเสมอปลาย เสียสละประโยชน์ส่วนตนเพื่อประโยชน์สุขของส่วนรวม

คำสำคัญ: บทบาทสตรี, การปกครองท้องถิ่น, ประชาชนอำเภอชุมตาบง

Abstract

The objectives of this research article were 1) to study women's roles and local government; 2) to study women's roles and local government according to Sangahavatthu; and 3) to study guidelines for developing women's roles and local administration according to Sangahavatthu in Chum Ta Bong District, Nakhon Sawan Province. It was a mixed methods research. For quantitative research, questionnaires with .920 confidence were distributed to a sample of the voter population in Chum Ta Bong District. The statistics used in the research were frequency, percentage, mean, standard deviation. The qualitative research used in-depth interviews with 15 key informants, purposively selected. The results of the research revealed that 1) the opinions about women's roles and local administration were found that the overall average was at a moderate level (\bar{X} = 3.48). When considering from the most to the least, they were economic aspect, administrative aspect, political aspect, social aspect and cultural aspect; and 2) opinions about women's roles and local administration according to Sangahavatthu found that overall, the average was at a high level (\bar{X} = 3.51). When considering from the most to the least, namely Samanattata, Atthacariya, Dana, and Piyavaca; and 3) the guidelines for the development of women's roles and local administration according to Sangahavatthut in Chum Ta Bong District, Nakhon Sawan province found that 3.1) female leaders

should be generous, selfless, helpful, charitable, taking care of the residents; 3.2) female leaders should speak politely and sweetly to people, keep giving advice and knowledge that was useful in work; 3.3) female leaders should contribute to community activities, care for the welfare of the people, take care of serving colleagues to the best of their abilities accurately and quickly; 3.4) female leaders should behave as role models and be friendly, get along with people of all levels, be consistent and sacrifice one's own interests for the common good.

Keywords: Women's Roles, Local Government, People in Chum Ta Bong District

บทนำ

ปัจจุบันบทบาทของสตรีไทยทางการเมืองเริ่มเข้ามามีบทบาทเพิ่มมากขึ้น โดยเฉพาะการเมืองในระดับท้องถิ่น พิจารณาได้จากจำนวนสตรีที่ได้เข้ามามีบทบาทในทางการเมืองระดับท้องถิ่นเพิ่มมากขึ้นกว่าในอดีต แม้ว่าสตรีจะมีส่วนสำคัญในการพัฒนาเศรษฐกิจ สังคม และการเมืองของประเทศ แต่การพัฒนาและส่งเสริมศักยภาพของสตรีก็ยังคงเป็นงานที่ต้องดำเนินการอย่างต่อเนื่อง เพราะค่านิยม ความเชื่อ และวัฒนธรรมของคนในสังคมไทยยังนำไปสู่ปัญหาในการที่สตรียังถูกกีดกันไม่ได้รับโอกาสถูกเอารัดเอาเปรียบ และถูกเลือกปฏิบัติในมิติต่าง ๆ แม้ว่าประเทศไทยจะได้พยายามที่จะดำเนินการเพื่อยกระดับมาตรฐานการพัฒนาสตรีตามท้องที่การสหประชาชาติได้ให้ความสำคัญและกำหนดมาตรการในระดับสากลว่าด้วยการส่งเสริมและพัฒนาสตรีของประเทศสมาชิก รวมถึงการที่ได้กำหนดและกระตุ้นให้บรรดาประเทศสมาชิกหันมาสนใจในการยกระดับคุณภาพชีวิตของสตรีการพัฒนาศักยภาพ และสร้างความเท่าเทียมกัน

อำเภอชุมตาบง จังหวัดนครสวรรค์ แบ่งเขตการปกครองย่อยออกเป็น 2 ตำบล 23 หมู่บ้าน ประกอบด้วย ตำบลชุมตาบง 12 หมู่บ้าน และตำบลปางสวรรค์ 11 หมู่บ้าน มีกำนันผู้ใหญ่บ้าน ผู้ช่วยผู้ใหญ่บ้าน สารวัตรกำนันและแพทย์ประจำตำบล รวมทั้งหมด 78 คน เป็นชาย 50 คน เป็นหญิง 28 คน ซึ่งคิดเป็นร้อยละ 35.89 (ที่ว่าการอำเภอชุมตาบง, 2563) และจากข้อมูลของอำเภอใกล้เคียง เช่น อำเภอแม่วงก์ แบ่งเขตการปกครองออกเป็น 4 ตำบล คือ ตำบลแม่วงก์ อำเภอวังชัน อำเภอเขาชนกัน และตำบลแม่เลี้ยง มีหมู่บ้านจำนวน 66 หมู่บ้าน มีกำนัน ผู้ใหญ่บ้าน ผู้ช่วยผู้ใหญ่บ้าน สารวัตรกำนันและแพทย์ประจำตำบล รวมทั้งหมด 272 คน เป็นชาย 248 คน เป็นหญิง 24 คน คิดเป็นร้อยละ 9.68 (ที่ว่าการอำเภอแม่วงก์, 2563)

จากข้อมูลดังกล่าวจะเห็นได้ว่าปัจจุบันสตรีในอำเภอชุมตาบงมีบทบาทในด้านการปกครองระดับท้องถิ่นของอำเภอชุมตาบง จังหวัดนครสวรรค์เพิ่มขึ้นเมื่อเปรียบเทียบกับอำเภอใกล้เคียงมีการนำหลักสังคหวัตถุธรรมมาประยุกต์ใช้ในการปฏิบัติงาน ช่วยประสานคนหมู่มากให้อยู่ร่วมกันอย่างมีความสุข เป็นเครื่องช่วยขจัดความขัดแย้งที่เกิดขึ้นทำให้คนอยู่ร่วมกันด้วยความรักสามารถนำไปใช้ได้ตั้งแต่ระดับครอบครัวจนถึงระดับสังคม เป็นธรรมที่ก่อให้เกิดความผาสุกในบ้านเมือง และประเทศชาตินั่นเอง จึงทำให้ผู้วิจัยมีความสนใจศึกษาเรื่อง “บทบาทสตรีกับการปกครองท้องถิ่นตามหลักสังคหวัตถุธรรมในเขตอำเภอชุมตาบง จังหวัดนครสวรรค์” จากการศึกษากรณีดังกล่าว จะช่วยทำให้เกิดความเข้าใจบทบาทสตรี และความสัมพันธ์ของบทบาทสตรีกับการปกครองท้องถิ่นในเขตอำเภอชุมตาบง จังหวัดนครสวรรค์ เพื่อนำไปเป็นแนวทางในการพัฒนาบทบาทสตรีกับการปกครองท้องถิ่นในเขตอำเภอชุมตาบง จังหวัดนครสวรรค์ต่อไป

วัตถุประสงค์

1. เพื่อศึกษาบทบาทสตรีกับการปกครองท้องถิ่นในเขตอำเภอชุมตาบง จังหวัดนครสวรรค์
2. เพื่อศึกษาบทบาทสตรีกับการปกครองท้องถิ่นตามหลักสังคหวัตถุธรรมในเขตอำเภอชุมตาบง จังหวัดนครสวรรค์
3. เพื่อศึกษาแนวทางในการพัฒนาบทบาทสตรีกับการปกครองท้องถิ่นตามหลักสังคหวัตถุธรรมในเขตอำเภอชุมตาบง จังหวัดนครสวรรค์

วิธีดำเนินการวิจัย

การวิจัยในครั้งนี้เป็นวิจัยแบบผสมวิธี (Mixed Methods Research) โดยใช้วิธีการเชิงปริมาณ และการวิจัยเชิงคุณภาพ (Quantitative Method to Explain Qualitative Results) โดยมีวิธีดำเนินการวิจัย ดังนี้

1. การวิจัยเชิงปริมาณ (Quantitative Research) ประชากรที่ใช้ในการวิจัย ได้แก่ ผู้มีสิทธิเลือกตั้งในเขตอำเภอชุมตาบง จังหวัดนครสวรรค์ มีทั้งหมด 14,073 คน (สำนักงานคณะกรรมการการเลือกตั้ง, 2562) โดยผู้วิจัยได้กำหนดกลุ่มตัวอย่างในการวิจัยครั้งนี้ จากสูตรคำนวณหาขนาดกลุ่มตัวอย่างของ Taro Yamane (1973) ได้กลุ่มตัวอย่าง จำนวน 389 คน โดยการสุ่มกลุ่มตัวอย่างแบบชั้นภูมิ (Stratified Random Sampling) และการสุ่มอย่างง่าย (Simple Random Sampling) จากประชากรที่เป็นผู้มีสิทธิเลือกตั้งทั้งหมด เครื่องมือที่ใช้ในการวิจัย คือ แบบสอบถาม เครื่องมือการวิจัย ฉบับนี้มีค่า IOC ระหว่าง 0.5-1.0 จากผู้เชี่ยวชาญทั้ง 5 รูป/คน มา

เป็นข้อคำถาม สถิติที่ใช้ในการวิเคราะห์ข้อมูล ได้แก่ ความถี่ ร้อยละ ค่าเฉลี่ย ส่วนเบี่ยงเบนมาตรฐาน

2. การวิจัยวิจัยเชิงคุณภาพ (Qualitative Research) ผู้วิจัยใช้การสัมภาษณ์ผู้ให้ข้อมูลสำคัญที่ใช้ในการวิจัยครั้งนี้ ใช้การสุ่มตัวอย่างแบบเจาะจงกับผู้ที่ทรงคุณวุฒิที่เป็นผู้เชี่ยวชาญด้านต่างๆ ที่เกี่ยวข้องกับการวิจัย ได้แก่ 1) ด้านพระพุทธศาสนา จำนวน 2 รูป 2) ด้านผู้นำท้องถิ่น จำนวน 5 คน 3) ด้านข้าราชการด้านการปกครอง จำนวน 3 คน 4) ด้านประชาชน จำนวน 5 คน รวมทั้งสิ้นจำนวน 15 รูป/คน

สรุปผลการวิจัย

1. ความคิดเห็นเกี่ยวกับบทบาทสตรีกับการปกครองท้องถิ่นในเขตอำเภอชุมตาบง จังหวัดนครสวรรค์ โดยภาพรวม มีค่าเฉลี่ยอยู่ในระดับปานกลาง $\bar{X} = 3.48$, S.D. = 0.36 เมื่อพิจารณาเป็นรายด้าน พบว่า ด้านเศรษฐกิจ มีค่าเฉลี่ยอยู่ในระดับปานกลาง $\bar{X} = 3.49$, S.D. = 0.46 รองลงมาคือ ด้านการบริหาร มีค่าเฉลี่ยอยู่ในระดับปานกลาง $\bar{X} = 3.49$, S.D. = 0.47 ด้านการเมืองการปกครอง มีค่าเฉลี่ยอยู่ในระดับปานกลาง $\bar{X} = 3.47$, S.D. = 0.49 และด้านสังคมวัฒนธรรม มีค่าเฉลี่ยอยู่ในระดับปานกลาง $\bar{X} = 3.46$, S.D. = 0.42

2. ความคิดเห็นเกี่ยวกับบทบาทสตรีกับการปกครองท้องถิ่นตามหลักสังคหัตถุธรรมในเขตอำเภอชุมตาบง จังหวัดนครสวรรค์ ตามหลักสังคหัตถุธรรม โดยภาพรวม มีค่าเฉลี่ยอยู่ในระดับมาก $\bar{X} = 3.51$, S.D. = 0.42 เมื่อพิจารณาเป็นรายด้าน พบว่า สมานัตตตา คือ มีความสม่ำเสมอ ประพฤติตนเสมอต้นเสมอปลาย มีค่าเฉลี่ยอยู่ในระดับมาก $\bar{X} = 3.55$, S.D. = 0.49 รองลงมาคือ อัตถจริยา คือ ช่วยเหลือ ประพฤติสิ่งที่เป็นประโยชน์ มีค่าเฉลี่ยอยู่ในระดับมาก $\bar{X} = 3.54$, S.D. = 0.62 ทาน คือ การให้ มีค่าเฉลี่ยอยู่ในระดับปานกลาง $\bar{X} = 3.51$, S.D. = 0.46 มีค่าเฉลี่ยอยู่ในระดับมาก และปิยวาจา คือ พูดจาไพเราะอ่อนหวาน มีค่าเฉลี่ยอยู่ในระดับปานกลาง $\bar{X} = 3.46$, S.D. = 0.42

3. แนวทางในการพัฒนาบทบาทสตรีกับการปกครองท้องถิ่นตามหลักสังคหัตถุธรรมในเขตอำเภอชุมตาบง จังหวัดนครสวรรค์ พบว่า 1) ทาน: การให้ ผู้นำที่เป็นสตรีต้องมีบทบาทในการให้ความอนุเคราะห์และหยิบยื่นความช่วยเหลือแก่ผู้อื่นเสมอ ให้ความช่วยเหลือผู้อื่นในขณะที่ประสบความยากลำบากอยู่เสมอ ให้คำแนะนำแก่ลูกบ้าน ให้ดำเนินชีวิตไปในทางที่ถูกต้องส่งเสริมและให้โอกาสในการประกอบอาชีพหลัก และอาชีพเสริมกับลูกบ้าน มีบทบาทในการสร้างความรักความสามัคคีให้เกิดขึ้นในชุมชนหมู่บ้านมีการนำสิ่งของและปัจจัยอื่นๆ ไปให้ความช่วยเหลือแก่

ชุมชนตามสมควร ให้ความสนใจเอาใจใส่ดูแลแก้ไขปัญหาให้แก่ประชาชน และก่อนที่จะทำอย่างนั้นได้ ผู้นำจะต้องเป็นคนที่มีความตั้งใจเอาใจใส่เพื่อผู้เสียสละ ช่วยเหลือแบ่งปัน ดูแลเอาใจใส่ซึ่งกันและกันภายในองค์กร จึงจะสามารถทำตัวเป็นแบบอย่างและสามารถแบ่งปันให้ความช่วยเหลือแก่บุคคลอื่นได้ รวมทั้งให้ความรู้สึกมั่นคงและปลอดภัยเมื่อยามเกิดปัญหาขึ้น 2) ปิยวาจา: พุดจาไพเราะอ่อนหวาน ผู้นำที่เป็นสตรีต้องเป็นผู้ที่พุดจาสุภาพ อ่อนหวาน กับเพื่อนร่วมงานและชวนให้ปฏิบัติตามทักทายและพุดจាកันด้วยถ้อยคำที่สุภาพ อ่อนโยนอยู่เสมอ ถนอมน้ำใจ ไม่ดูต่ำหรือว่ากล่าวด้วยคำหยาบคายแก่ผู้ใด ตอบคำถามและให้คำแนะนำด้วยถ้อยคำที่นุ่มนวลสุภาพเป็นกันเองผู้นำที่เป็นสตรีของท่านจะคอยแนะนำและให้ความรู้ที่มีประโยชน์ในการทำงาน และในด้านการให้บริการกับประชาชน การสื่อสารทั้งภายในและภายนอกต้องใช้ศิลปะหรือวาทศิลป์ในการพุดคุย ติดต่อกับประสานงานกัน เพื่อให้เกิดความเข้าใจให้ตรงกัน หรือระหว่างผู้นำกับประชาชน ทั้งนี้เพื่อให้งานบรรลุผลตามที่ตั้งเป้าหมายไว้ คือ พุดจាកันอย่างไพเราะอ่อนหวานด้วยความปรารถนาดี ทำให้เกิดความรักใคร่ สามัคคีเป็นอันหนึ่งอันเดียวกัน 3) อุตถจริยา: ช่วยเหลือ ประพฤติสิ่งที่เป็นประโยชน์ ผู้นำที่เป็นสตรีต้องเป็นผู้ที่ชวนช่วยช่วยเหลือกิจการต่าง ๆ ของส่วนรวมจิตสำนึกในการให้บริการแก่เพื่อนร่วมงานอย่างเต็มความสามารถ รวดเร็วและถูกต้อง เสนอตนเองในการช่วยเหลือชุมชนโดยไม่ต้องร้องขอเป็นแกนนำในการเข้าร่วมกิจกรรมบำเพ็ญประโยชน์ในการมีส่วนร่วมเพื่อช่วยเหลือกิจกรรมของชุมชนและสังคม ให้ความสำคัญในเรื่องของการช่วยเหลือดูแลทุกข์สุขของประชาชน การดูแลเอาใจใส่ของผู้นำกับประชาชนถึงการช่วยเหลือซึ่งกันและกัน 4) สมานัตตตา: มีความสม่ำเสมอ ประพฤติตนเสมอต้นเสมอปลาย ผู้นำที่เป็นสตรีต้องปฏิบัติต่อเพื่อนร่วมงานด้วยความเป็นกันเองอย่างเสมอต้นเสมอปลาย ประพฤติตนเป็นแบบอย่างที่ดีและเป็นกันเอง ไม่ถือตัวเข้ากับคนได้ทุกระดับมีความสัมพันธ์อันดีกับชุมชนอย่างสม่ำเสมอ ปฏิบัติตนเป็นต้นแบบในการใช้ชีวิตอย่างพอเพียงเป็นต้นแบบของผู้นำที่เสียสละประโยชน์ส่วนตนเพื่อประโยชน์สุขของส่วนรวม เข้าไปมีส่วนร่วมในการแก้ไขปัญหาและตัดสินใจด้วยความยุติธรรม ไม่เอนเอียงไปฝ่ายใดฝ่ายหนึ่ง มอบหมายงานตามตำแหน่งหน้าที่อย่างเหมาะสม รวมทั้งมีหลักเกณฑ์ วิธีการที่ชัดเจนในการแก้ไขปัญหา มีความโปร่งใส สามารถตรวจสอบได้ รวมทั้งการมอบหมายงานตามตำแหน่งหน้าที่ ตามกำลังความสามารถของแต่ละคน ไม่เอนเอียงเข้าข้างฝ่ายใดฝ่ายหนึ่ง วางตนให้เหมาะสมกับตำแหน่งหน้าที่ของผู้บริหาร ทำตัวให้เข้ากับบุคคลอื่นได้ได้ วางตนเสมอต้นเสมอปลาย ให้ความเสมอภาค ปฏิบัติสม่ำเสมอต่อคนทั้งหลาย ไม่เอาเปรียบ และเสมอในทุกขั้นในสุข คือ ร่วมทุกข์ร่วมสุข ร่วมรับรู้ ร่วมแก้ไขปัญหา เพื่อให้เกิดประโยชน์สุขร่วมกัน

อภิปรายผลการวิจัย

1. ความคิดเห็นเกี่ยวกับบทบาทสตรีกับการปกครองท้องถิ่นในเขตอำเภอชุมตาบง จังหวัดนครสวรรค์ พบว่า ผู้นำที่เป็นสตรีจะสนับสนุนส่งเสริมให้ประชาชนในพื้นที่มีบทบาทในการผลิตสินค้าของกลุ่มอาชีพเพื่อจำหน่ายและนำรายได้เข้าสู่กลุ่ม ชุมชน และครอบครัว มีการวางแผนการทำงานก่อนที่จะลงมือปฏิบัติจริง คอยสังเกตและเฝ้าระวังโรคระบาดที่ร้ายแรงจากในหมู่บ้านหรือหมู่บ้านใกล้เคียง พร้อมทั้งหาวิธีป้องกันและให้คำแนะนำกับประชาชน มีบทบาทในการไกล่เกลี่ยข้อพิพาทของประชาชนในชุมชน และมีบทบาทในการส่งเสริมวัฒนธรรมและประเพณีในท้องถิ่น เช่น ทำบุญกลางหมู่บ้าน เป็นต้น ซึ่งสอดคล้องกับงานวิจัยของวิลาสินี สุวรรณ (2558) พบว่า สมาชิกกองทุนพัฒนาบทบาทสตรีตำบลปากบ่องให้ความสนใจการส่งเสริมบทบาทสตรีในท้องถิ่นให้ก้าวเข้ามาสู่การเป็นผู้นำในด้านต่าง ๆ มีความต้องการความเสมอภาคทางเพศในสังคม และมีความพร้อมที่จะแสดงศักยภาพของตนเองในสถานการณ์ต่าง ๆ ซึ่งกองทุนพัฒนาบทบาทสตรีได้เปิดโอกาสให้สตรีทุกคนเข้ามามีบทบาทในการทำงานในพื้นที่ของตนมากขึ้น รวมไปถึงการเข้าไปมีส่วนในการร่างระเบียบกฎเกณฑ์ในการทำงานร่วมกัน และเป็นผู้นำในการขับเคลื่อนการดำเนินงานของกองทุนพัฒนาบทบาทสตรีตำบลปากบ่องทั้งนี้การส่งเสริมบทบาทสตรีในท้องถิ่นจะช่วยพัฒนาศักยภาพพลังของสตรีให้มีบทบาทที่เข้มแข็งขึ้น

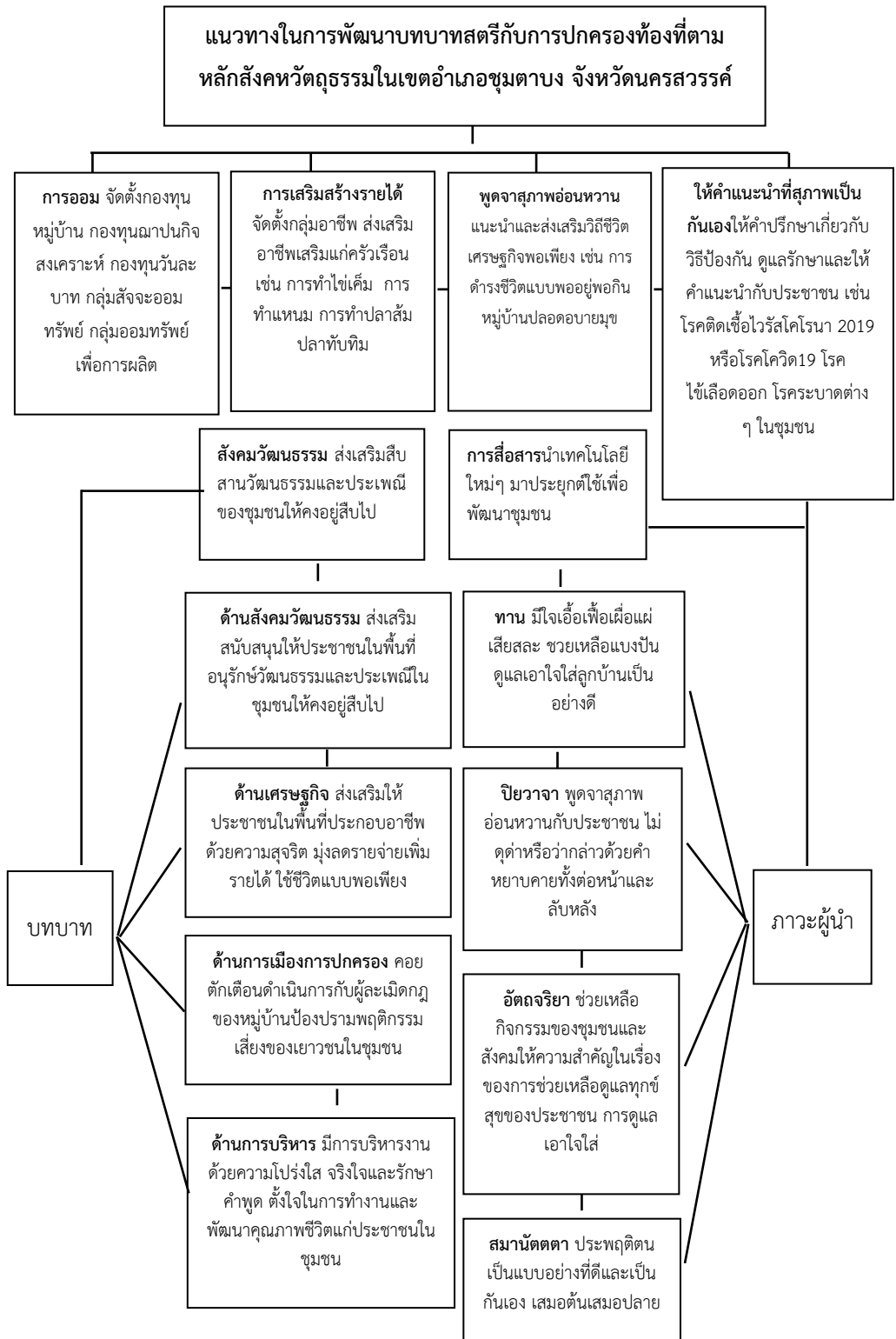
2. ความคิดเห็นเกี่ยวกับบทบาทสตรีกับการปกครองท้องถิ่นที่ตามหลักสังคหัตถุธรรมในเขตอำเภอชุมตาบง จังหวัดนครสวรรค์ พบว่า ผู้นำที่เป็นสตรีจะปฏิบัติตนเป็นต้นแบบในการใช้ชีวิตอย่างพอเพียง เสนอตนเองในการช่วยเหลือชุมชนโดยไม่ต้องร้องขอ เสียสละประโยชน์ส่วนตนเพื่อประโยชน์สุขของส่วนรวม มีบทบาทในการสร้างความรัก ความสามัคคีให้เกิดขึ้นในชุมชนหมู่บ้าน โดยจะคอยแนะนำและให้ความรู้ที่มีประโยชน์ในการทำงานแก่ชุมชนหมู่บ้าน ซึ่งสอดคล้องกับงานวิจัยของกุลธิดา สิงห์สี (2555) พบว่า นักการเมืองท้องถิ่นสตรีมีรูปแบบของการใช้อำนาจในเชิงโน้มน้าวชักชวน ประนีประนอม และมีทักษะในเชิงประสานงานเจรจาที่ดีในการบริหารงาน เน้นและสนใจการพัฒนาทางด้านคุณภาพชีวิตเป็นหลัก

3. แนวทางในการพัฒนาบทบาทสตรีกับการปกครองท้องถิ่นที่ตามหลักสังคหัตถุธรรมในเขตอำเภอชุมตาบง จังหวัดนครสวรรค์ พบว่า 1) ทาน: การให้ ผู้นำที่เป็นสตรีต้องมีบทบาทในการให้ความอนุเคราะห์และหยิบยื่นความช่วยเหลือแก่ผู้อื่นเสมอ 2) ปิยวาจา: พูดจาไพเราะอ่อนหวาน ผู้นำที่เป็นสตรีต้องเป็นผู้ที่พูดจาสุภาพ อ่อนหวาน กับเพื่อนร่วมงานและชวนให้ปฏิบัติตามทักทายและพูดจาด้วยถ้อยคำที่สุภาพ 3) อตถจริยา: ช่วยเหลือ ประพฤติดีที่เป็นประโยชน์ ผู้นำที่เป็นสตรีต้องเป็นผู้ที่ชวนช่วยเหลือกิจการต่าง ๆ ของส่วนรวมจิตสำนึกในการให้บริการแก่เพื่อน

ร่วมงาน อย่างเต็มความสามารถ รวดเร็วและถูกต้อง น และ 4) สมานัตตตา: มีความสม่ำเสมอ ประพฤติตนเสมอต้นเสมอปลาย ผู้นำที่เป็นสตรีต้องปฏิบัติต่อเพื่อนร่วมงานด้วยความเป็นกันเอง อย่างเสมอต้นเสมอปลาย ประพฤติตนเป็นแบบอย่างที่ดีและเป็นกันเอง ไม่ถือตัวเข้ากับคนได้ทุก ระดับ ซึ่งสอดคล้องกับงานวิจัยของลลนา บุญชื่นและคณะ (2558) พบว่า กระบวนการดังกล่าว เกิดผลต่อชุมชนและกลุ่มสตรีในชุมชน คือ การเกิดแนวคิดในการพึ่งตนเอง มีทักษะในการ วิเคราะห์ปัญหาชุมชน และนำไปสู่การแก้ปัญหาจากการเรียนรู้มาเป็นทักษะชีวิตได้มากขึ้น มีความรู้และ วิธีการในการดูแลตนเองและครอบครัว ด้านสุขภาพ ด้านการทำมาหากินเพิ่มขึ้น นอกจากนี้แล้วสตรี ยังมีทัศนคติที่ดีต่อตนเอง ชุมชน ยอมรับบทบาทของสตรีมากขึ้น สตรีมีความเข้าใจ กระบวนการพัฒนา กลุ่ม กระบวนการศึกษาและการพัฒนา ยังช่วยให้เกิดความมั่นคงในครอบครัว ส ่งผลต่อบุตรหลานมีความอบอุ่นมากขึ้นเนื่องจากสามารถลดการอพยพย้ายถิ่นไปต่างชุมชน อันจะ ส่งผลเชื่อมโยงไปยังโครงสร้างอื่น ๆ ของชุมชน ทำให้ชุมชนเกิดความเข้มแข็งได้อีกทางหนึ่งด้วย และยังสอดคล้องกับงานวิจัยของเบญญา สวัสดิโอ (2557) พบว่า ปัจจัยที่ทำให้ผู้นำสตรีเชียงใหม่ ประสบความสำเร็จ คือ การรู้หลักหรือหน้าที่การบริหารงาน ได้แก่ การวางแผน การกระจายหน้าที่ และความรับผิดชอบทำงานโดยหลักพัฒนาองคกร การศึกษาเป็นตัวแปรสำคัญที่ทำให้มีโอกาสก้าว หน้าที่ในอาชีพ การอบรมในครอบครัวตามวัฒนธรรมประเพณีของล้านนาไทย ทำให้สตรีเชียงใหม่ ประสบความสำเร็จทั้งหน้าที่การงานและครอบครัว โดยเฉพาะสตรีนี้กรธุรกิจของเชียงใหม่ประกอบ อาชีพโดยใช้วัตถุดิบของท้องถิ่นให้ เกิดประโยชน์จึงมีส่วนช่วยในการพัฒนาประเทศได้เหมาะสม ทั้ง ในทางเศรษฐกิจและสังคม

องค์ความรู้ใหม่

การวิจัยเรื่อง บทบาทสตรีกับการปกครองท้องถิ่นที่ตามหลักสังคหวัตถุธรรมในเขตอำเภอ ชุมตาบง จังหวัดนครสวรรค์ ผู้วิจัยได้รับองค์ความรู้จากการวิจัยสามารถสรุปแผนภาพองค์ความรู้ได้ ดังนี้



ภาพที่ 1 องค์ความรู้ใหม่

จากแผนภาพดังกล่าวได้แสดงให้เห็นถึงความสัมพันธ์ของกระบวนการปัจจัยที่มีผลต่อบทบาทสตรีกับการปกครองท้องถิ่นตามหลักสังคหวัตถุธรรมในเขตอำเภอชุมตาบง จังหวัดนครสวรรค์สามารถอธิบายได้ดังนี้

1. ด้านเศรษฐกิจ ผู้นำที่เป็นสตรีจะต้องสนับสนุนส่งเสริมให้ประชาชนในพื้นที่ประกอบอาชีพด้วยความสุจริต มุ่งลดรายจ่ายเพิ่มรายได้ ดำรงชีพอย่างพอเพียง จัดตั้งกลุ่มอาชีพ วิสาหกิจชุมชน กองทุนหมู่บ้าน กองทุนฌาปนกิจสงเคราะห์ กองทุนวันละบาท กลุ่มสัจจะออมทรัพย์ กลุ่มออมทรัพย์เพื่อการผลิต ส่งเสริมการประกอบอาชีพเสริม เช่น การสนับสนุนทุนและวัสดุอุปกรณ์แก่กลุ่มอาชีพ เป็นต้น จัดโครงการส่งเสริมสัมมาชีพชุมชน โครงการส่งเสริมอาชีพเสริมแก่ครัวเรือน เช่น การทำไข่เค็ม การทำแหนม การทำปลาสามปลาห้าหมึก เป็นต้น เพื่อผลิตสินค้าของกลุ่มอาชีพเพื่อจำหน่ายและนำรายได้เข้าสู่กลุ่มชุมชนและครอบครัว

2. ด้านสังคมวัฒนธรรม ผู้นำที่เป็นสตรีต้องประพฤติตนเป็นแบบอย่างที่ดีสนับสนุนส่งเสริมให้ประชาชนในพื้นที่มีบทบาทในอนุรักษ์และสืบสานภูมิปัญญาท้องถิ่น อนุรักษ์วัฒนธรรมและประเพณีในชุมชนให้คงอยู่สืบไป เช่น การทำบุญกลางหมู่บ้าน จัดกิจกรรมสืบสานลานวัฒนธรรม จัดงานประเพณีบุญบั้งไฟ จัดงานประเพณีงานบุญทอดเทียนโฮม ส่งเสริมการเข้าวัดทำบุญ การจัดกิจกรรมจิตอาสาในชุมชน ปรับปรุงภูมิทัศน์ข้างถนน การจัดกิจกรรมรณรงค์ต่อต้านยาเสพติด เป็นต้น

3. ด้านการเมืองการปกครอง ผู้นำที่เป็นสตรีช่วยประสานคนหนุ่มมากให้อยู่ร่วมกันอย่างมีความสุข เป็นเครื่องช่วยขจัดความขัดแย้งที่เกิดขึ้นทำให้คนอยู่ร่วมกันด้วยความรัก สามารถนำไปใช้ได้ตั้งแต่ระดับครอบครัวจนถึงระดับสังคม คอยตักเตือนดำเนินการกับผู้ละเมิดกฎหมายของหมู่บ้าน ป้องปรามพฤติกรรมเสี่ยงของเยาวชนในหมู่บ้าน เช่น การตักเตือนวัยรุ่นนั่วมั่วเสพยาเสพติด ส่งเสริมวิถีชีวิตเศรษฐกิจพอเพียง เช่น การดำรงชีวิตแบบพออยู่พอกิน หมู่บ้านปลอดอบายมุขฯ สนับสนุนส่งเสริมให้ประชาชนในพื้นที่คอยสอดส่องดูแลความสงบเรียบร้อยภายในหมู่บ้านคอยสังเกตและเฝ้าระวังโรคระบาดที่ร้ายแรงจากในหมู่บ้านหรือหมู่บ้านใกล้เคียง เช่น โรคติดเชื้อไวรัสโคโรนา 2019 หรือโรคโควิด 19 โรคไข้เลือดออก พร้อมทั้งหาวิธีป้องกันและให้คำแนะนำกับประชาชน เปิดโอกาสและสนับสนุนให้สตรีเข้ามามีส่วนร่วมในการทำงานขององค์กรปกครองส่วนท้องถิ่นและหน่วยงานต่าง ๆ มากขึ้น

4. ด้านการบริหาร ผู้นำที่เป็นสตรีบริหารงานด้วยความโปร่งใส จริงใจและรักษาคำพูดตั้งใจในการทำงานและพัฒนาคุณภาพชีวิตแก่ประชาชนในชุมชน พัฒนาตนเองอย่างสม่ำเสมอ เช่น

ศึกษาดูงาน อบรม/ประชุม เป็นต้น ส่งเสริมการจัดการความรู้และเผยแพร่ภูมิปัญญา เช่น จัดให้มี ครอบครัวยุวตัวอย่างตามแนวคิดเศรษฐกิจพอเพียง จัดตั้งแหล่งเรียนรู้ภายในหมู่บ้าน ชุมชน ส่งเสริม การใช้ปุ๋ยอินทรีย์แทนการใช้ปุ๋ยเคมี สนับสนุนส่งเสริมให้ประชาชนในพื้นที่ทำงานด้วยความเสมอภาคและตั้งอยู่บนหลักกรรมความถูกต้อง

ข้อเสนอแนะ

จากผลการวิจัย ผู้วิจัยมีข้อเสนอแนะ ดังนี้

ข้อเสนอแนะเชิงนโยบาย

1. ด้านสังคมวัฒนธรรม พบว่า ผู้นำสตรีมีความสามารถ ในการทำงานด้านการ ป้องกันบรรเทาสาธารณภัยของท้องถิ่น อยู่ในระดับน้อย ดังนั้น ควรให้ความสำคัญกับบทบาทของ ผู้นำสตรี ในชุมชนมากขึ้น เช่น การกำหนดโครงการฝึกอบรมและให้ความรู้แก่ผู้นำสตรี และสตรีใน ชุมชน ในเรื่องการป้องกันและบรรเทาสาธารณภัยเบื้องต้น เพื่อให้สามารถจัดการแก้ไขปัญหา สาธารณภัยเบื้องต้นได้

2. ด้านปิยวาจา พบว่า บทบาทของผู้นำที่เป็นสตรีต้องเป็นผู้ที่พูดจาสุภาพ อ่อนหวาน กับเพื่อนร่วมงานและชวนให้ปฏิบัติตามทักทายและพูดจាកันด้วยถ้อยคำที่สุภาพ อ่อนโยนอยู่เสมอ งดงามน้ำใจ ไม่ดูต่ำหรือว่ากล่าวด้วยคำหยาบคายแก่ผู้ใด ดังนั้น ควรจัดกิจกรรมที่ ส่งเสริมทักษะการพูดเพิ่มเติมให้กับผู้นำที่เป็นสตรี เพื่อพัฒนาขีดความสามารถในการตอบคำถาม และให้คำแนะนำด้วยถ้อยคำที่นุ่มนวลสุภาพและเป็นกันเอง เพื่อคอยแนะนำและให้ความรู้ที่มี ประโยชน์ในการทำงาน และในด้านการให้บริการกับประชาชน

ข้อเสนอแนะในการนำผลการวิจัยไปใช้ประโยชน์

1. เพื่อสนับสนุนสตรีให้มีความพร้อมที่จะมีบทบาทความเป็นผู้นำในอนาคต โดย การทำวิจัยเชิงปฏิบัติการ โดยการให้ความรู้ ฝึกอบรม ความพร้อมในการรับมือการแพร่ระบาดของของ โควิด-19

2. เพื่อสนับสนุนสตรีให้มีความพร้อมที่จะมีบทบาทความเป็นผู้นำในอนาคต โดย การทำวิจัย เชิงปฏิบัติการ โดยการให้ความรู้ ฝึกอบรม ความพร้อมในการรับมือการแก้ไขปัญหา ยา เสพติดในชุมชน

เอกสารอ้างอิง

- กุลธิดา สิงห์สี. (2555). *นักรการเมืองท้องถิ่นสตรี กรณีศึกษาองค์กรปกครองส่วนท้องถิ่นในจังหวัดลำปาง*. (วิทยานิพนธ์ปริญญาโทบริหารศึกษาด้านบริหารปกครอง สาขาวิชาการปกครอง). คณะรัฐศาสตร์: จุฬาลงกรณ์มหาวิทยาลัย.
- ที่ว่ากล่าวอำเภอบาง. (2563). *ทะเบียนประชากร*. (อัดสำเนา)
- เบ็ญจา สวัสดิ์โอ. (2557). *ภาวะผู้นำของสตรีในจังหวัดเชียงใหม่*. เชียงใหม่: มหาวิทยาลัยเชียงใหม่.
- ลลนา บุญชื่นและคณะ. (2558). *การส่งเสริมความเข้มแข็งในองค์กรสตรีชุมชน เพื่อส่งเสริมบทบาทสตรีในการพัฒนาชุมชนชนบท*. กรุงเทพฯ: คณะกรรมการวิจัยการศึกษา การศาสนา และการวัฒนธรรมของกระทรวงศึกษาธิการ.
- วิลาสินี สุวรรณ. (2558). *การส่งเสริมบทบาทสตรีในท้องถิ่นผ่านกองทุนพัฒนาบทบาทสตรี ตำบลปากบ่อง อำเภอบาง จังหวัดลำปาง*. (วิทยานิพนธ์พุทธศาสตรมหาบัณฑิต สาขาวิชารัฐประศาสนศาสตร์). บัณฑิตวิทยาลัย: มหาวิทยาลัยมหาจุฬาลงกรณราชวิทยาลัย.
- สำนักงานคณะกรรมการการเลือกตั้ง. (2562). *ข้อมูลสถิติการเลือกตั้งสมาชิกสภาผู้แทนราษฎร พ.ศ. 2562*. กรุงเทพฯ: สำนักงานคณะกรรมการการเลือกตั้ง.
- Yamane, T. (1973). *Statistic: An Introductory Analysis*. Tokyo: Haper International.