

รูปแบบภูมิสถาปัตยกรรมของวัดที่ส่งเสริมการท่องเที่ยวตามวิถีพุทธในจังหวัด เพชรบูรณ์

Landscape Architecture of Temples Promoting the Buddhist Tourism in
Phetchabun Province

พระมหาธนกร กิตติปญโญ (สร้อยศรี)¹ สามารถ สุขุประการ² และศิริโรจน์ นามเสนา³
Phramaha Thanakorn Kittipaño (Sroisri), Sarmart Sukhuprakarn and Siriroj Namsena

Received: February 28, 2022

Revised: March 24, 2022

Accepted: March 30, 2022

DOI: 10.14456/jra.2022.81

บทคัดย่อ

บทความวิจัยนี้มีวัตถุประสงค์เพื่อ 1) ศึกษารูปแบบภูมิสถาปัตยกรรมของวัดในทางพระพุทธศาสนา 2) ศึกษาภูมิสถาปัตยกรรมของวัดที่ส่งเสริมการท่องเที่ยวตามวิถีพุทธ และ 3) วิเคราะห์รูปแบบภูมิสถาปัตยกรรมของวัดที่ส่งเสริมการท่องเที่ยวตามวิถีพุทธในจังหวัดเพชรบูรณ์ ซึ่งงานวิจัยครั้งนี้เป็นการวิจัยเชิงคุณภาพ โดยการวิจัยเชิงเอกสารและการสัมภาษณ์เชิงลึก จำนวน 9 รูป ในการรวบรวมวิเคราะห์ข้อมูล พื้นที่การเรียนรู้และพื้นที่การพัฒนาและการท่องเที่ยวตามวิถีพุทธออกเป็น 3 แบบ ได้แก่ พื้นที่ทางด้านกายภาพ พื้นที่ทางสังคม และพื้นที่ทางด้านปัญญา ผลการวิจัย พบว่า 1) รูปแบบภูมิสถาปัตยกรรมของวัดในทางพระพุทธศาสนา ลักษณะวัดในสมัยพุทธกาล ลักษณะทางด้านกายภาพของวัดในสมัยพุทธกาลนั้นมีรูปแบบตรงกับหลักสี่ปายะ เน้นความร่มรื่นเป็นหลัก มีเสนาสนะที่เหมาะสมและพอเพียง เน้นพื้นที่ทางธรรม หรือการปฏิบัติวิปัสสนากรรมฐาน เพื่อมุ่งเน้นการบรรลุธรรม ผล นิพพาน 2) ภูมิสถาปัตยกรรมของวัดที่ส่งเสริมการท่องเที่ยวตามวิถีพุทธ วัดในสังคมไทยถือได้ว่าเป็นทรัพยากรและศิลปะทางศาสนาที่ทรงคุณค่าอย่างยิ่ง สามารถดึงดูดนักท่องเที่ยวทั้งชาวไทยและชาวต่างชาติได้เป็นจำนวนมาก ให้เข้ามาเที่ยวชมผลงานด้านภูมิสถาปัตยกรรม ปติมากรรม จิตรกรรม และงานด้านพุทธศิลป์ที่สวยงามอย่างยิ่ง ทั้งนี้รวมถึงการเข้าวัดไปทำบุญ กราบไหว้บูชาพระ ขอพรสิ่งศักดิ์สิทธิ์ ถวายทาน ถวายสังฆทาน เป็นต้น และ 3) วิเคราะห์รูปแบบภูมิสถาปัตยกรรมของวัดที่ส่งเสริมการท่องเที่ยวตามวิถีพุทธในจังหวัดเพชรบูรณ์ จากการศึกษาข้อมูลของวัดที่เลือกให้เป็นวัดกรณีศึกษา จำนวน 9 วัด มี 2 รูปแบบ 3.1) รูปแบบของการเป็นวัดที่เน้นส่งเสริมให้เป็นแหล่งท่องเที่ยว ประเภทชมงานด้านภูมิ

¹⁻³ มหาวิทยาลัยมหาจุฬาลงกรณราชวิทยาลัย; Mahachulalongkornrajavidyalaya University

Corresponding author, e-mail: thanagorn_s@hotmail.com, Tel. 095-6294582

สถาปัตยกรรมทางพระพุทธศาสนา พุทธศิลปะ ศูนย์วัฒนธรรมเฉลิมราช พิพิธภัณฑสถานแห่งชาติ และทำบุญถวายสังฆทาน ไหว้พระขอพร 3.2) รูปแบบของวัดที่เน้นส่งเสริมให้เป็นแหล่งท่องเที่ยว และให้มีการปฏิบัติธรรมอย่างต่อเนื่อง

คำสำคัญ: รูปแบบ, ภูมิสถาปัตยกรรมของวัด, การท่องเที่ยววิถีพุทธ

Abstract

The objectives of this research paper were 1) to study the landscape architecture of Buddhist temples; 2) to study the landscape architecture of the temples that promote the Buddhist tourism; and 3) to analyze the landscape architecture of the temples that promote the Buddhist tourism in Phetchabun Province. This research was a qualitative research focusing on documentary research and in-depth interviews with 9 key informants in data collecting and analyzing. Learning areas and development areas of tourism according to the Buddhist way are divided into 3 types: physical areas; social space and intellectual space. The results of the research revealed that 1) the landscape architecture of Buddhist temples had characteristics of the temple in the Buddhist era. The physical characteristics of the temple in the Buddhist era were in line with the Sappaya by emphasizing on the shady, appropriate and sufficient lodgings, Dhamma areas or the practice of Vipassana to focus on achieving Magga, Phala and, Nirvana; 2) landscape architecture of the temple that promotes the Buddhist tourism. Temples in Thai society were regarded as highly valuable religious resources and art that can attract a large number of both Thai and foreign tourists to visit and see the works of landscape architecture, sculpture, painting, and Buddhist art that are absolutely beautiful. This includes going to the temple to make merit, to pay respect to Buddha, to bless the holy things, to offer food, etc.; and 3) in terms of analyzing the landscape architecture of the temples that promote the Buddhist tourism in Phetchabun Province from the study of the data of the temples selected to be the case studies of 9 temples, there were 2 types: 3.1) the temple's format focuses on promoting it as a tourist attraction for viewing works on Buddhist landscape architecture, Buddhist art, Chalermraj Cultural Center, museums, and making merit, offering food and praying for blessings; 3.2) the format of the temple that focuses on promoting it as a tourist attraction and providing continuous Dharma practice continuously.

Keywords: Format, Landscape Architecture of Temples, Buddhist Tourism

บทนำ

ภูมิศาสตร์ในเขตภาคเหนือตอนล่างของประเทศไทย มีลักษณะทางกายภาพเป็นพื้นที่ราบลุ่มแบบท้องกระทะ ประกอบด้วยเนินเขา ป่า และที่ราบสลับกันไป พื้นที่มีลักษณะลาดชันจากเหนือลงไปใต้ ตอนเหนือมีทิวเขาสูง ตอนกลางเป็นพื้นที่ราบและมีเทือกเขาขนานกันไปทั้งสองข้างมีลักษณะเป็นรูปเกือกม้า (คณะกรรมการฝ่ายประมวลเอกสารและจดหมายเหตุ, 2543) มีแม่น้ำป่าสักเป็นแม่น้ำสายสำคัญ หลักฐานทางประวัติศาสตร์เมืองเพชรบูรณ์นั้นเริ่มจากชื่อของจังหวัดเพชรบูรณ์เมื่อครั้งโบราณน่าจะชื่อว่าเมือง “เพชรบูรณ์” ตามที่ปรากฏในจารึกลานทองคำ ที่พบจากเจดีย์ทรงพุ่มข้าวบิณฑ์ วัดมหาธาตุ ซึ่งหมายถึงเมืองแห่งพืชพันธุ์ธัญญาหาร แต่ในระยะหลังต่อมาแปรเปลี่ยนเป็น “เพชรบูรณ์” ภายความหมายเป็นเมืองที่อุดมด้วยเพชร

จังหวัดเพชรบูรณ์ มีสถานที่ท่องเที่ยวสำคัญซึ่งเป็นที่รู้จักกัน มากมายเช่น เขาค้อ ภูทับเบิก อุทยานประวัติศาสตร์ศรีเทพ วัดพระธาตุผาซ่อนแก้ว วัดวิฆนัยบุญญาราม อำเภอเขาค้อ วัดป่าภูทับเบิก วัดศรีฐานปิยาราม อำเภอหล่มเก่า วัดไตรภูมิ วัดมหาธาตุ พระอารามหลวง วัดช้างเผือก อำเภอเมือง วัดธรรมยาน อำเภอหนองไผ่ วัดโฆษา วัดศรีภูมิ อำเภอหล่มสัก ขึ้นอยู่กับความสนใจของนักท่องเที่ยว แต่การท่องเที่ยวเชิงศิลปวัฒนธรรมที่ได้รับความนิยมอย่างสูงสำหรับพุทธศาสนิกชนก็คือ การเดินทางไปนมัสการพระพุทธมหามหาราชฯ หลวงพ่อทาบ และพุทธศิลป์วัดพระธาตุผาซ่อนแก้ว ถ้าใครเดินทางไปสักการะครบ ทั้งหมดในวันเดียวถือเป็นสิริมงคลต่อตนเองและครอบครัว (กรมศิลปากร กองโบราณคดี, 2531)

การท่องเที่ยวทางภูมิสถาปัตยกรรมทางพระพุทธศาสนาและมรดกทางวัฒนธรรมนั้น เป็นปัจจัยที่สำคัญในการพัฒนา กิจกรรมการท่องเที่ยวของประเทศไทยซึ่งเป็นลักษณะของการเดินทางที่ก่อให้เกิดประโยชน์ต่อผู้คน ชุมชน สังคม เศรษฐกิจ และวัฒนธรรม แต่อย่างไรก็ตาม การจัดการท่องเที่ยวภูมิสถาปัตยกรรมทางพระพุทธศาสนา ไม่ว่าจะเป็นการบริหารจัดการวัดที่เป็นแหล่งท่องเที่ยว การจัดการแหล่งโบราณสถานและพุทธศิลป์ ศิลปกรรม (ขวัญชนก สุวรรณพงษ์, 2564) ในแต่พื้นที่ยังพบว่ามีปัญหาในเรื่องของการจัดการเพื่อให้เกิดประโยชน์สูงสุดต่อการรักษามรดกทางวัฒนธรรม ทางพระพุทธศาสนาและการจัดการเพื่อให้เกิดการเรียนรู้ต่อกิจกรรมการท่องเที่ยวเสนอแนะแนวทางในการ และคณะแก้ไขปัญหอันเกิดจากการวางผังบริเวณของวัด

ดังนั้น ผู้วิจัยจึงสนใจที่จะศึกษารูปแบบภูมิสถาปัตยกรรมของวัดกับการส่งเสริมการท่องเที่ยวตามวิถีพุทธในจังหวัดเพชรบูรณ์เป็นอย่างไร เพื่อที่จะเป็นประโยชน์ต่อการพัฒนาแหล่งท่องเที่ยว ชุมชน และประเทศชาติ รวมทั้งสนใจที่จะศึกษาถึงด้านภูมิสถาปัตยกรรม ด้านพุทธศิลป์ ศิลปวัฒนธรรม ประเพณี หลักธรรม และแหล่งเรียนรู้ท้องถิ่นที่มีอยู่ในวัดนั้น ทั้งนี้เพื่อส่งเสริมและสนับสนุนการท่องเที่ยววัดในจังหวัดเพชรบูรณ์อย่างยั่งยืนต่อไป

วัตถุประสงค์

1. เพื่อศึกษารูปแบบภูมิสถาปัตยกรรมของวัดในทางพระพุทธศาสนา
2. เพื่อศึกษาภูมิสถาปัตยกรรมของวัดที่ส่งเสริมการท่องเที่ยวตามวิถีพุทธ

3. เพื่อวิเคราะห์รูปแบบภูมิสถาปัตยกรรมของวัดที่การส่งเสริมการท่องเที่ยวตามวิถีพุทธ ในจังหวัดเพชรบูรณ์

วิธีดำเนินการวิจัย

บทความวิจัยเป็นการวิจัยเชิงคุณภาพ ศึกษาจากการวิจัยเอกสาร (Documentary Research การวิจัยเชิงคุณภาพ (Qualitative Research) มีรายละเอียดดังต่อไปนี้

1. วิจัยเชิงเอกสาร (Documentary Research) ใช้ข้อมูลชั้นปฐมภูมิ ได้แก่ พระไตรปิฎก อรรถกถาฎีกาอนุฎีกาปกรณ์วิเสส และคัมภีร์สำคัญอื่นที่เกี่ยวข้อง เพื่อเป็นฐานข้อมูล การวิเคราะห์ตามวัตถุประสงค์ของการวิจัยข้อที่หนึ่งและใช้ข้อมูลชั้นทุติยภูมิ ได้แก่ เอกสาร ประวัติศาสตร์งานวิจัยรายงานวิจัยบทความวิจัยที่เกี่ยวข้องกับภูมิสถาปัตยกรรมของวัดไทยเพื่อ วิเคราะห์ตามวัตถุประสงค์การวิจัย ดังนี้

1.1 ศึกษา ค้นคว้า และรวบรวมข้อมูลจากเอกสารและหลักฐานที่เกี่ยวข้อง ทั้งหนังสือ รายงานการวิจัย และเอกสารอื่น ๆ โดยอาศัยรูปแบบภูมิสถาปัตยกรรมของวัดในทาง พระพุทธศาสนา เป็นกรอบในการศึกษา

1.2 การศึกษาภูมิสถาปัตยกรรมของวัดที่การส่งเสริมการท่องเที่ยวตามวิถี พุทธ ในมิติต่าง ๆ ทั้งแนวคิดส่งเสริมและตามวิถีพุทธ

1.3 ศึกษาวิเคราะห์รูปแบบภูมิสถาปัตยกรรมของวัดที่การส่งเสริมการ ท่องเที่ยวตามวิถีพุทธในจังหวัดเพชรบูรณ์

1.4 สรุปผลการศึกษาที่แสดงให้เห็นถึงรูปแบบภูมิสถาปัตยกรรมของวัด แนวทางในการส่งเสริม และการท่องเที่ยวตามวิถีพุทธในจังหวัดเพชรบูรณ์

2. การศึกษาภาคสนาม (Field Study) เพื่อให้ทราบถึงรูปแบบภูมิสถาปัตยกรรม ของวัด ที่การส่งเสริมการท่องเที่ยวตามวิถีพุทธ ในจังหวัดเพชรบูรณ์ โดยมีขั้นตอนศึกษา ดังนี้

2.1 การสัมภาษณ์กับผู้ให้ข้อมูลสำคัญ (Key Informants) ประกอบด้วย พระสงฆ์มหาเถระที่เป็นระดับเจ้าคณะปกครอง จำนวน 9 รูป ประกอบด้วยเจ้าอาวาส 8 รูป เจ้า อาวาส 1 รูป เพื่อให้ทราบถึงรูปแบบภูมิสถาปัตยกรรมของวัด แนวทางในการส่งเสริม และการ ท่องเที่ยวตามวิถีพุทธในจังหวัดเพชรบูรณ์ เป็นต้น

2.2 ดำเนินการวิเคราะห์ แนวคิด รูปแบบในลักษณะของการวิเคราะห์เชิงลึก โดยเน้น รูปแบบภูมิสถาปัตยกรรมของวัด ที่การส่งเสริมการท่องเที่ยวตามวิถีพุทธ ในการดำเนินการ วิจัย

2.3 สรุปและนำเสนอผลการศึกษาที่ได้จากการศึกษาเชิงเอกสารและ ภาคสนามโดยนำมาวิเคราะห์ประเด็นสำคัญ

2.4 สรุปผลการศึกษาวิจัยและข้อเสนอแนะทั้งด้านนโยบาย

3. เครื่องมือที่ใช้ในการศึกษา เน้นการศึกษาเก็บรวบรวมข้อมูลจากเอกสาร หนังสือ งานวิจัยที่เกี่ยวข้อง การสัมภาษณ์ ส่วนการวิเคราะห์ สังเคราะห์ข้อมูลนั้นเน้นการแสวงหาความรู้ โดยดำเนินการและใช้เครื่องมือที่สำคัญ ดังนี้

3.1 แบบสัมภาษณ์สำหรับการสัมภาษณ์เชิงลึก (In-depth Interview) คณะสงฆ์ระดับเจ้าคณะปกครองวัด จำนวน 9 รูป ประกอบด้วยเจ้าอาวาส 8 รูป ผู้เจ้าอาวาส 1 รูป ในเรื่องรูปแบบภูมิสถาปัตยกรรมของวัด ที่การส่งเสริมการท่องเที่ยวตามวิถีพุทธ

3.2 การถอดเทปบันทึกเสียง เพื่อวิเคราะห์รูปแบบภูมิสถาปัตยกรรมของวัด ที่การส่งเสริมการท่องเที่ยวตามวิถีพุทธ

4. การวิเคราะห์ข้อมูล การศึกษาในเชิงเอกสาร (Documentary Research) และข้อมูลเชิงประจักษ์ สัมภาษณ์ตามขั้นตอนดังนี้

4.1 การวิเคราะห์เชิงคุณภาพ มุ่งเน้นการศึกษาวิเคราะห์โดยการสรุปตามสาระสำคัญด้านเนื้อหาที่กำหนดไว้ โดยวิธีการวิเคราะห์เนื้อหา (Content Analysis) ตามประเด็นที่ตั้งไว้

4.2 นำผลการวิเคราะห์ สังเคราะห์ข้อมูลโดยการเชื่อมโยงแนวคิด ที่กล่าวแล้วเพื่อให้เห็นผลการวิจัย กระบวนการตามวัตถุประสงค์ เพื่อนำไปประยุกต์ใช้ระดับนโยบาย

สรุปผลการวิจัย

1. รูปแบบภูมิสถาปัตยกรรมของวัดในทางพระพุทธศาสนา พบว่า พื้นที่ทางด้านกายภาพของวัดในสมัยพุทธกาลไม่มีสิ่งปลูกสร้างที่โดดเด่น มีบางวัดเท่านั้นที่เกิดจากเจตนาของผู้สร้างที่ต้องการให้มีพื้นที่ใช้สอยจำนวนมากและมีพื้นที่กว้างขวาง เช่น วัดบุพพาราม วัดเชตวัน มีเสนาสนะ เช่น กุฏิ ที่มีพระสงฆ์จัดทำขึ้นเอง ทำตามที่ระบุไว้ในพระวินัยเท่านั้น มีขนาดและพื้นที่ทั้งด้านความยาว ความกว้างตามที่พระวินัยกำหนด ลักษณะทางด้านกายภาพของวัดในสมัยพุทธกาลนั้นมีรูปแบบตรงกับหลักสัปปายะ 7 ประการ เน้นความร่มรื่นเป็นหลัก วัดเวฬุ มีเสนาสนะที่เหมาะสมและพอเพียง เน้นพื้นที่ทางธรรม หรือการปฏิบัติวิปัสสนากรรมฐาน สถานที่เดินจงกรม อุโบสถ ทางสัญจรสะดวก วัดเชตวัน ประวัติการก่อสร้างที่ใช้เงินจำนวนมาก แต่มีเป้าหมายทางธรรมที่ชัดเจน มีอาคารที่โดดเด่น เช่น กุฏิสำคัญ มีการวางแผนผังรูปแบบภูมิสถาปัตยกรรมที่จัดวางอย่างเป็นระเบียบแบบแผน หรือต้นฉบับการสร้างวัดที่มีแบบก่อสร้างเป็นหลังแรกคือ วัดบุพพาราม มีสถานที่ใช้ประโยชน์จำนวนมาก

แนวคิดโครงสร้างวัดในสมัยสุโขทัย สมัยอยุธยา สมัยรัตนโกสินทร์ และในจังหวัดเพชรบูรณ์ พื้นที่ทางด้านกายภาพในการสร้างวัดขึ้นนั้นนอกจากเป็นการสร้างเพื่อสืบทอดพระพุทธศาสนาแล้วยังมีปัจจัยอื่น ๆ ที่ส่งผลให้เกิดการสร้างวัดขึ้น ดังนี้

- 1) วัดที่สร้างขึ้นเพื่อเป็นสิ่งคู่บ้านคู่เมือง
- 2) วัดที่สร้างขึ้นเพื่อเป็นวัดประจำวัง
- 3) วัดที่สร้างขึ้นเพื่อเป็นวัดประจำราชการ

- 4) วัดที่สร้างขึ้นเพื่อเป็นอนุสรณ์
- 5) วัดที่สร้างขึ้นบนพื้นที่ที่ใช้เป็นที่ถวายพระเพลิงพระศพ หรือพระบรมศพ
- 6) วัดที่สร้างขึ้นตามคตินิยมบางประการ แบ่งพื้นที่ออกเป็น 3 เขตพุทธาวาส เขต

ธรรมาวาส และเขตสังฆาวาส

2. ภูมิสถาปัตยกรรมของวัดที่การส่งเสริมการท่องเที่ยวตามวิถีพุทธ พบว่า วัดในสังคมไทยถือได้ว่าเป็นทรัพยากรและศิลปะทางศาสนาที่ทรงคุณค่าอย่างยิ่ง สามารถดึงดูดนักท่องเที่ยวทั้งชาวไทยและชาวต่างชาติได้เป็นจำนวนมาก ให้เข้ามาเที่ยวชมผลงานด้านภูมิสถาปัตยกรรม ปติมากรรม จิตรกรรม และงานด้านพุทธศิลป์ที่สวยงามอย่างยิ่ง ทั้งนี้รวมถึงการเข้าวัดไปทำบุญ กราบไหว้บูชาพระ ขอพรสิ่งศักดิ์สิทธิ์ ถวายทาน ถวายสังฆทาน เป็นต้น ส่งผลให้เกิดมีการท่องเที่ยวตามวิถีพุทธขึ้นเป็นรูปแบบหนึ่งที่เรียกว่า การท่องเที่ยวประเภทชมความสวยงามทางภูมิสถาปัตยกรรมหรือวัดอุทยานธรรม แต่ปัจจุบันได้มีการเดินทางไปวัดของนักท่องเที่ยวทั้งชาวไทยและต่างชาติอีกรูปแบบหนึ่งที่กำลังได้รับความนิยมเป็นอย่างมากอย่างแพร่หลาย คือ การเดินทางไปเพื่อการปฏิบัติธรรมหรือวิปัสสนากรรมฐาน ซึ่งเป็นการเดินทางไปเพื่อค้นหาอริยทรัพย์ภายในตน โดยมีจุดมุ่งหมายมุ่งตรงไปยังวัดที่มีความพร้อมทางด้านสถานที่สัปปายะที่ดูสงบ สะอาด ร่มเย็น และมีความปลอดภัย พร้อมทั้งมีพระวิปัสสนาจารย์ที่มีประสบการณ์ ที่มีความรู้ความสามารถในด้านการปฏิบัติธรรม ช่วยอบรมแนะนำให้เป็นไปตามคำสอนทางพระพุทธศาสนา ให้กับนักท่องเที่ยวตามวิถีพุทธ

3. รูปแบบภูมิสถาปัตยกรรมของวัดที่การส่งเสริมการท่องเที่ยวตามวิถีพุทธในจังหวัดเพชรบูรณ์ จากการศึกษาข้อมูลของวัดที่เลือกให้เป็นวัด กรณีศึกษา จำนวน 9 วัด ที่เก็บข้อมูลมาจากการสัมภาษณ์เชิงลึกระดับเจ้าคณะปกครอง จำนวน 9 รูป ประกอบด้วยเจ้าอาวาส 8 รูป ผู้ช่วยเจ้าอาวาส 1 รูป พบว่า มีรูปแบบของการเป็นวัดที่เน้นส่งเสริมให้เป็นแหล่งท่องเที่ยว ประเภทชมงานด้านภูมิสถาปัตยกรรมทางพระพุทธศาสนา พุทธศิลปะ ศูนย์วัฒนธรรมเฉลิมราช พิพิธภัณฑ์ และทำบุญถวายสังฆทาน ไหว้พระขอพร จำนวน 5 วัด ประกอบด้วย 1) วัดมหาธาตุ 2) วัดศรีภูมิ 3) วัดโฆษา 4) วัดศรีฐานปियาราม และ 5) วัดช้างเผือก และมีรูปแบบของการเป็นวัดที่เน้นส่งเสริมให้เป็นแหล่งท่องเที่ยว และให้มีการปฏิบัติธรรมอย่างต่อเนื่อง จำนวน 4 วัด ประกอบด้วย 1) วัดพระธาตุผาซ่อนแก้ว 2) วัดธรรมยาน 3) วัดพระวรวงษาธินิตตมาตฺ และ 4) วัดป่าภูทับเบิก (ธรรมยุตินิกาย)

อภิปรายผลการวิจัย

1. รูปแบบภูมิสถาปัตยกรรมของวัดในทางพระพุทธศาสนา พบว่า ลักษณะกายภาพของวัดในสมัยพุทธกาลนั้นตรงกับหลักสัปปายะ “สัปปายะ” หรือยึดเกณฑ์สัปปายะเป็นสำคัญ เน้นความร่มรื่นเป็นหลัก ไม่เน้นอาคารสิ่งปลูกสร้าง เช่น วัดเวฬุวัน มีเสนาสนะประกอบที่เหมาะสมและเพียงพอ ซึ่งสอดคล้องกับงานวิจัยของพระมหาดาวสยาม วชิรปัญญา (2554) พบว่า ลักษณะทางกายภาพเน้นให้มีพื้นที่ทางธรรมหรือการปฏิบัติ เช่น สถานที่เดินจงกรม โรงอุโบสถ ทางสัญจร

สะดวก วัดเขตวัน แม้จะมีประวัติการก่อสร้างที่ใช้เงินจำนวนมาก แต่เป้าหมายทางธรรมก็ยังคงโดดเด่น มีอาคาร เช่นกุฏิสำคัญ ๆ มีแผนผังที่จัดวางเป็นระเบียบแบบแผน

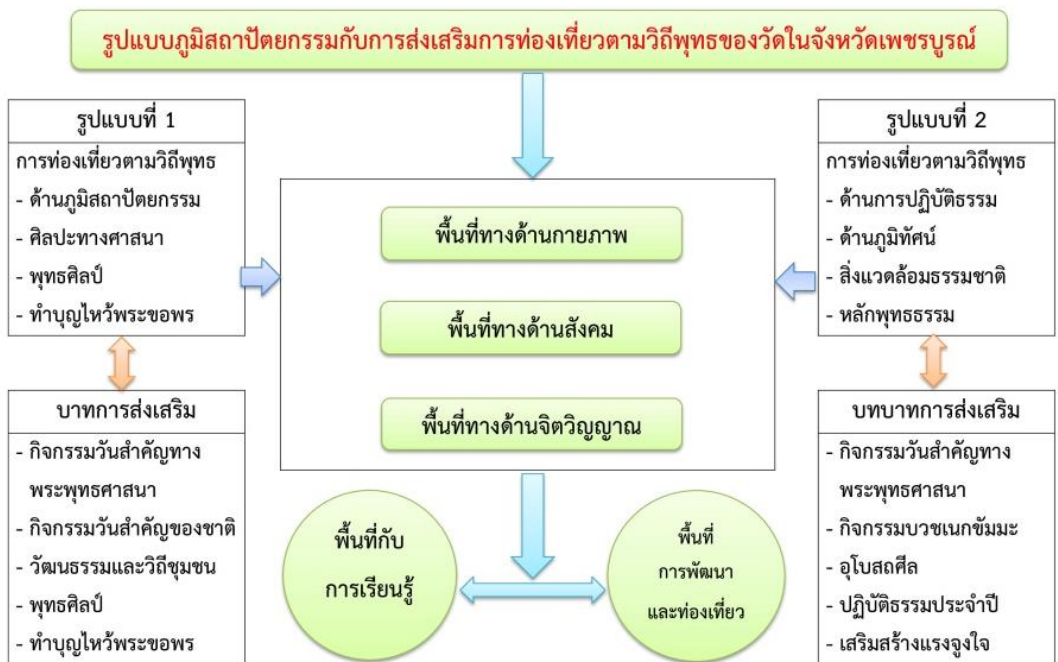
2. ภูมิสถาปัตยกรรมของวัดที่การส่งเสริมการท่องเที่ยวตามวิถีพุทธ พบว่า วัดที่ส่งเสริมการท่องเที่ยวตามวิถีพุทธ ประชมความงามของภูมิสถาปัตยกรรมที่เกี่ยวกับงานด้านพุทธศิลป์ ปติมากรรม จิตรกรรม และกราบไหว้บูชาสิ่งที่ควรเคารพทั้งหลาย ส่วนใหญ่แล้วก็ไม่ได้มุ่งเฉพาะแต่เพียงด้านเดียว เพราะจุดประสงค์หลักของความเป็นวัด ควรมีที่สงบที่เหมาะสมกับการดำรงชีวิตของสมณะ และเป็นแหล่งที่นักท่องเที่ยวตามวิถีพุทธเข้ามาปฏิบัติธรรม ซึ่งสอดคล้องกับงานวิจัยของกรรณิกา คำดี (2560) พบว่า 1) มุมมองของพระภิกษุที่มีต่อการท่องเที่ยวภายในวัด คือ พระภิกษุต้องการให้นักท่องเที่ยวเข้ามาปฏิบัติธรรมเป็นหลัก และการเข้ามาพักผ่อนหย่อนใจเป็นเรื่องรอง 2) ความคาดหวังของพระภิกษุที่มีต่อนักท่องเที่ยวอยากให้นักท่องเที่ยว มาปฏิบัติธรรม 3) ความคาดหวังของนักท่องเที่ยวที่มีต่อวัด วัดควรเป็นแหล่งเรียนรู้ หลักธรรมสั่งสอนของศาสนา

3. รูปแบบภูมิสถาปัตยกรรมของวัดที่การส่งเสริมการท่องเที่ยวตามวิถีพุทธในจังหวัดเพชรบูรณ์ พบว่า จากการศึกษาข้อมูลของวัดที่เลือกให้เป็นวัดกรณีศึกษา จำนวน 9 วัด จากการสัมภาษณ์เชิงลึกประกอบด้วยเจ้าอาวาส 8 รูป ผู้ช่วยเจ้าอาวาส 1 รูป พบว่า การส่งเสริมการท่องเที่ยวตามวิถีพุทธ มี 2 รูปแบบคือ 1) การท่องเที่ยวตามวิถีพุทธ ด้านวัฒนธรรม ชมรูปแบบภูมิสถาปัตยกรรม ศิลปะทางศาสนาหรือพุทธศิลป์ และทำบุญไหว้พระขอพร 2) การท่องเที่ยวตามวิถีพุทธ ด้านนามธรรม คือส่งเสริมการปฏิบัติธรรม การแสวงหาความรู้ ความเข้าใจในคำสอนของพระพุทธศาสนาอย่างแท้จริงช่วยแนะนำ ซึ่งสอดคล้องกับงานวิจัยของจุฑาภรณ์ หินชุย และคณะ (2557) พบว่า ปัจจุบันการท่องเที่ยวเชิงพุทธ เป็นการท่องเที่ยวที่ได้รับความนิยมมากขึ้น มีนักท่องเที่ยวจำนวนมากนิยมเดินทางไปวัดเพื่อร่วมกิจกรรมทางศาสนาและเพื่อการปฏิบัติธรรม เข้าวัดถือศีลและปฏิบัติธรรมวิปัสสนากรรมฐาน ซึ่งสอดคล้องกับงานวิจัยของภัทรบท ฤทธิ์เต็ม (2558) พบว่า วัดที่เป็นแหล่งเรียนรู้การปฏิบัติธรรมตามหลักวิปัสสนากรรมฐาน ที่มีพระวิปัสสนาจารย์เป็นที่รู้จักในระดับท้องถิ่นและระดับประเทศ

องค์ความรู้ใหม่

จากการศึกษาเรื่อง “รูปแบบภูมิสถาปัตยกรรมกับการส่งเสริมการท่องเที่ยวตามวิถีพุทธของวัดในจังหวัดเพชรบูรณ์” ผู้วิจัยได้สรุปเนื้อโดยดำเนินการตามกรอบแนวคิด เพื่อใช้เป็นหลักการในการดำเนินการวิจัย เริ่มต้นจากการศึกษารูปแบบของการท่องเที่ยวตามวิถีพุทธ โดยมีวัดเป็นแหล่งข้อมูลในจังหวัดเพชรบูรณ์ จำนวน 9 วัด พบว่า การท่องเที่ยวตามวิถีพุทธในปัจจุบันนี้ มีการเปลี่ยนแปลงรูปแบบการท่องเที่ยวที่แตกต่างไปจากเดิมมาก นักท่องเที่ยวทั้งชาวไทยและชาวต่างชาติ ให้ความสนใจในการปฏิบัติวิปัสสนากรรมฐานในวัดมากขึ้น เพื่อชมความสวยงามของภูมิสถาปัตยกรรม ศิลปะทางศาสนาหรือพุทธศิลป์ และทำบุญไหว้พระขอพร ที่เป็นวัดพุทธธรรมลักษณะที่โดดเด่นภูมิสถาปัตยกรรม ถือได้ว่าเป็น Landmark ของวัด คือวัดมหาธาตุ มีพระเจดีย์ทรงดอกบัวตูม หรือทรงพุ่มข้าวบิณฑ์ บรรจุพระบรมสารีริกธาตุ ที่สร้างขึ้นในสมัยสุโขทัย วัดพระ

ธาตุผาซ้อนแก้ว มีเจดีย์พระธาตุผาซ้อนแก้ว มีรูปทรงวิจิตรงดงามด้วยการออกแบบ สีเส้นที่สดใสของเจดีย์ เกิดจากการนำกระเบื้องสี ถ้วยชามเบญจรงค์ มุก ลูกปัด แก้ว แหวน เงินทอง สิ่งมีค่าต่าง ๆ มหาวิหารพระพุทธเจ้า 5 พระองค์ ที่ตั้งโดดเด่นกลางหุบเขาใหญ่เขตป่าสงวนแห่งชาติ เป็นหุบเขารายล้อมไปด้วยยอดเขาสูง วัดป่าภูทับเบิก (ธรรมยุต) พระมหาธาตุเจดีย์โพธิปักขิยธรรม 37 ยอดเพชร ที่ตั้งอยู่บนยอดเขาภูทับเบิก และวัดธรรมยาน อุโบสถสีชาวนบิสสุทธิ์ ศิลปะล้านนา จากการวิเคราะห์และสังเคราะห์ข้อมูลต่าง ๆ สามารถสรุปรูปแบบภูมิสถาปัตยกรรมกับการส่งเสริมการท่องเที่ยวตามวิถีพุทธของวัดในจังหวัดเพชรบูรณ์ ดังนี้



ภาพที่ 1 องค์ความรู้ที่ได้จากการวิจัย

ข้อเสนอแนะ

ข้อเสนอแนะเชิงนโยบาย

1. หน่วยงานหรือองค์กรด้านการวิจัยสามารถนำผลการวิจัยนี้ไปใช้กำหนดนโยบายยุทธศาสตร์ กลยุทธ์เพื่อเป็นแนวทางการจัดการรูปแบบภูมิสถาปัตยกรรมของวัดให้มีประสิทธิภาพ
2. หน่วยงานหรือองค์กรด้านการวิจัยสามารถนำผลการวิจัยนี้ไปพัฒนาและประยุกต์ใช้เพื่อการจัดการรูปแบบภูมิสถาปัตยกรรมของวัดให้มีประสิทธิภาพ
3. นักวิจัยและผู้สนใจด้านงานวิจัยสามารถนำผลการวิจัยนี้ไปใช้ประโยชน์ การวางแผนดำเนินการวิจัย

ข้อเสนอแนะในการนำผลการวิจัยไปใช้ประโยชน์

1. ควรมีการพัฒนาส่งเสริมด้านการประชาสัมพันธ์ พัฒนาการสร้างเครือข่ายความร่วมมือและเป็นศูนย์กลางในการเผยแพร่ ส่งเสริมการท่องเที่ยวรูปแบบภูมิสถาปัตยกรรมที่ โดยบูรณาการทุกฝ่าย ส่งเสริมและพัฒนารูปแบบของสื่อการเรียนรู้และรูปแบบการประชาสัมพันธ์ที่มีความทันสมัย

2. ควรมีส่งเสริมการพัฒนาสิ่งอำนวยความสะดวกในแหล่งท่องเที่ยวและการปฏิบัติธรรมของวัด ทั้งรูปแบบการเดินทางที่สะดวก เข้าได้ถึงหลากหลายช่องทาง พัฒนาความสะดวกของระบบให้บริการในแหล่งท่องเที่ยว ทั้งในส่วนของลานจอดรถ เหมาะสำหรับผู้สูงอายุ ผู้พิการ มีป้ายบอกชัดเจน

3. ควรมีการส่งเสริมด้านการจัดการให้แหล่งเรียนรู้ประเภทวัดที่พัฒนาเป็นแหล่งเรียนรู้เชิงสร้างสรรค์ ที่มีกระบวนการจัดเก็บข้อมูลทางการท่องเที่ยว

เอกสารอ้างอิง

- กรมศิลปากร กองโบราณคดี. (2531). *ทำเนียบโบราณสถานอุทยานประวัติศาสตร์สุโขทัย*. กรุงเทพฯ: กรมศิลปากร.
- กรรณิกา คำดี. (2560). วัดและศาสนสถานในมิติของการท่องเที่ยว. วารสารภาษา ศาสนา และวัฒนธรรม, *วารสารมนุษยศาสตร์และสังคมศาสตร์ มหาวิทยาลัยขอนแก่น*, 6(2), 175-191.
- ขวัญชนก สุวรรณพงษ์. (2564). พฤติกรรมการท่องเที่ยวเชิงพุทธศาสนาในจังหวัดภูเก็ตของนักท่องเที่ยวชาวไทย. *วารสารมนุษยศาสตร์และสังคมศาสตร์ มหาวิทยาลัยราชภัฏภูเก็ต*, 7(3), 113-128.
- คณะกรรมการฝ่ายประมวลเอกสารและจดหมายเหตุ ในคณะกรรมการอำนวยการจัดงานเฉลิมพระเกียรติ พระบาทสมเด็จพระเจ้าอยู่หัว. (2543). *วัฒนธรรม พัฒนาการทางประวัติศาสตร์ เอกลักษณ์ และภูมิปัญญา จังหวัดเพชรบูรณ์*. กรุงเทพฯ: CURS ภาลาดพร้าว.
- จุฑาภรณ์ หินซุย และคณะ. (2557). แนวทางส่งเสริมการท่องเที่ยวเชิงพุทธ กรณีศึกษาวัดประชาคมวนาราม. *วารสารวิชาการการท่องเที่ยวไทยนานาชาติ*, 10(1), 50-58.
- พระมหาดาวสยาม วชิรปัญญา. (2554). *ตามสำรวจพุทธสถานในอินเดีย*. กรุงเทพฯ: บริษัท ธนาเพลส จำกัด.
- ภัทรบท ฤทธิ์เต็ม. (2558). รูปแบบการจัดการท่องเที่ยวเชิงศาสนาและวัฒนธรรมในวัด. *วารสารศิลปศาสตร์ มหาวิทยาลัยอุบลราชธานี*, 11(1), 1-24.

